

Jordbruksföretagens driftsinriktning 2013

Svensk typologi

Type of farming in 2013. Swedish typology

I korta drag

Minskat antal företag, främst inom växtodling

Antal företag minskade mellan 2010 och 2013 med knappt 4 000 företag. Från 71 091 företag år 2010 till 67 146 företag år 2013. Det är en minskning med 6 %. Att antalet jordbruksföretag minskar är en trend som pågått under lång tid.

Den största minskningen mätt i antal företag fanns inom gruppen växtodling, där antalet företag minskade med drygt 1 600 stycken. Den procentuellt största minskningen var inom gruppen blandat jordbruk, som minskade med 15 %.

Minskat arbetsbehov i jordbruket

Det totala beräknade arbetsbehovet minskade från 95,0 miljoner standardtimmar år 2010 till 90,9 miljoner standardtimmar år 2013, en minskning med 4 %. Antalet standardtimmar minskade mest för detaljtypen mjölkkor, med bastypen jordbruksväxter på en andra plats. Antalet standardtimmar ökade mest inom bastypen trädgårdsväxter följt av detaljtypen får.

Den största minskningen av standardtimmar var störst inom gruppen husdjur, som trots minskningen var den grupp där det totala arbetsbehovet var störst.

Uppdaterad typologi

För att ta hänsyn till att arbetsbehovet i jordbruket förändras över tid, t.ex. genom att mer effektiva maskiner börjar användas, revideras arbetsbehovet med jämna mellanrum. År 2013 gjordes en sådan förändring. På grund av detta redovisas alla uppgifter både med den tidigare och den nya beräkningsmetoden.



Daniel Persson, 036 – 15 50 39
statistik@jordbruksverket.se

Statistiken har producerats av Statens Jordbruksverk, som ansvarar för officiell statistik inom området.

Serie JO – Jordbruk, skogsbruk och fiske. Utkom den 23 april 2014.
Tidigare publicering: Se avsnittet Fakta om statistiken.
Utgivare av Statistiska meddelanden är Stefan Lundgren, SCB.

Innehåll

Statistiken med kommentarer	4
Inledning	4
Antal jordbruksföretag minskade	4
Arbetsbehovet inom jordbruket minskade	6
Stora företag ökade i antal	7
Tabeller	8
Teckenförklaring	8
1. Antal företag efter driftsinriktning år 2007, 2010 och 2013	9
2. Standardiserat arbetsbehov i 1000 timmar efter driftsinriktning år 2007, 2010 och 2013	10
3. Antal företag efter huvudtyp av driftsinriktning år 2013	11
4. Standardiserat arbetsbehov i 1000 timmar efter huvudtyp av driftsinriktning år 2013	12
5. Antal företag efter storleksgrupp standardtimmar år 2013	13
6. Standardiserat arbetsbehov i 1000 timmar efter storleksgrupp standardtimmar år 2013	14
7. Antal företag efter driftsinriktning och län 2013	15
8. Antal företag efter driftsinriktning och produktionsområde 2013	16
9. Antal företag efter driftsinriktning och storleksgrupp åkermark 2013	17
10. Antal företag efter driftsinriktning och storleksgrupp jordbruksmark 2013	18
11. Antal företag efter driftsinriktning och län 2013. Detaljtyp inom växtodling	19
12. Antal företag efter driftsinriktning och län 2013. Detaljtyp inom husdjursskötsel	20
13. Antal företag efter driftsinriktning och län 2013. Detaljtyper inom husdjursskötsel, blandat jordbruk och småbruk	21
14. Antal företag efter driftsinriktning och produktionsområde 2013. Detaljtyper inom växtodling och husdjursskötsel	22
15. Antal företag efter driftsinriktning och produktionsområde 2013. Detaljtyper inom husdjursskötsel, blandat jordbruk och småbruk	23
16. Antal företag efter driftsinriktning och storleksgrupp åkermark 2013. Detaljtyper inom växtodling och husdjursskötsel	24
17. Antal företag efter driftsinriktning och storleksgrupp åkermark 2013. Detaljtyper inom husdjursskötsel, blandat jordbruk och småbruk	25
18. Antal företag efter driftsinriktning och storleksgrupp jordbruksmark 2013. Detaljtyper inom växtodling och husdjursskötsel	26
19. Antal företag efter driftsinriktning och storleksgrupp jordbruksmark år 2013. Detaljtyper inom husdjursskötsel, blandat jordbruk och småbruk	27
20. Standardiserat arbetsbehov efter driftsinriktning och län 2013 i 1000 timmar	28

21. Standardiserat arbetsbehov efter driftsinriktning och produktionsområde år 2013 i 1000 timmar	29
22. Standardiserat arbetsbehov efter driftsinriktning och storleksgrupp åkermark 2013 i 1000 timmar	30
23. Standardiserat arbetsbehov i 1000 timmar efter driftsinriktning och storleksgrupp jordbruksmark 2013	31
24. Standardiserat arbetsbehov i 1000 timmar efter driftsinriktning och län 2013. Detalj inom växtodling	32
25. Standardiserat arbetsbehov i 1000 timmar efter driftsinriktning och län 2013. Detaljtyp inom husdjursskötsel	33
26. Standardiserat arbetsbehov i 1000 timmar efter driftsinriktning och län 2013. Detaljtyper inom husdjursskötsel, blandat jordbruk och småbruk	34
27. Standardiserat arbetsbehov i 1000 timmar efter driftsinriktning och produktionsområde 2013. Detaljtyper inom växtodling och husdjursskötsel	35
28. Standardiserat arbetsbehov i 1000 timmar efter driftsinriktning och produktionsområde 2013. Detaljtyper inom husdjursskötsel, blandat jordbruk och småbruk	36
29. Standardiserat arbetsbehov i 1000 timmar efter driftsinriktning och storleksgrupp åkermark år 2013. Detaljtyper inom växtodling och husdjursskötsel	37
30. Standardiserat arbetsbehov i 1000 timmar efter driftsinriktning och storleksgrupp åkermark 2013. Detaljtyp inom husdjursskötsel, blandat jordbruk och småbruk	38
31. Standardiserat arbetsbehov i 1000 timmar efter driftsinriktning och storleksgrupp jordbruksmark 2013. Detaljtyper inom växtodling och husdjursskötsel	39
32. Standardiserat arbetsbehov i 1000 timmar efter driftsinriktning och storleksgrupp jordbruksmark 2013. Detaljtyper inom husdjursskötsel, blandat jordbruk och småbruk	40
Fakta om statistiken	41
Detta omfattar statistiken	41
Definitioner och förklaringar	41
Så görs statistiken	42
Statistikens tillförlitlighet	42
Bra att veta	42
Annan statistik	43
Elektronisk publicering	43
In English	44
Summary	44
List of tables	44
List of terms	45

Statistiken med kommentarer

Inledning

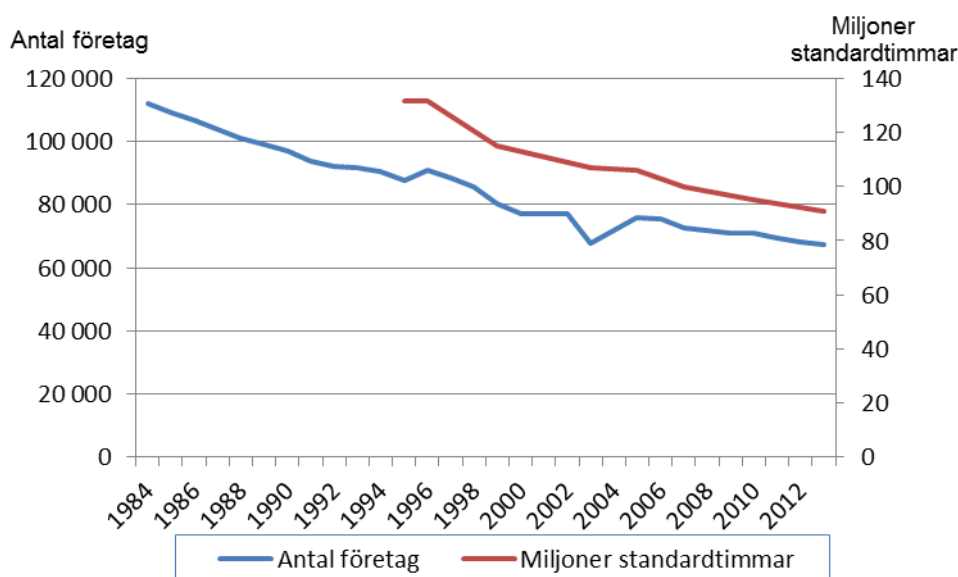
Redovisningen i detta Statistiska meddelande avser jordbruksföretag som ingår i Lantbruksregistret (LBR) år 2013. För att ta hänsyn till att arbetsbehovet i jordbruket förändras över tid, t.ex. genom att mer effektiva maskiner börjar användas, revideras arbetsbehovet med jämna mellanrum. År 2013 gjordes en sådan förändring. På grund av detta redovisas alla uppgifter både med den tidigare och den nya beräkningsmetoden. Detta för att jämförelser ska kunna göras.

Den uppdaterade typologin har generellt gjort att antalet företag som blir klassificerade som husdjursföretag ökat medan antalet företag som blir klassificerade som växtodlingsföretag minskat.

Antal jordbruksföretag minskade

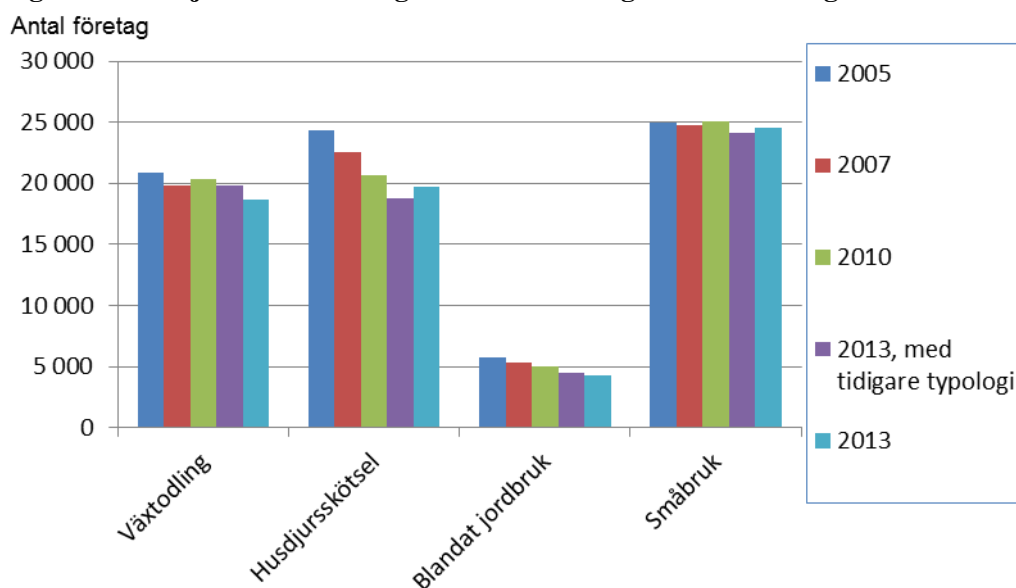
Det totala antalet jordbruksföretag minskade från 71 091 vid den förra stora undersökningen av jordbrukets struktur år 2010 till 67 146 år 2013. Det var en minskning med knappt 4 000 företag. Det gör att antalet jordbruksföretag fortsätter att minska, precis som det gjort tidigare (se Figur A). Antalet standardtimmar har minskat precis som antal företag. Ökningen av antal företag åren 1995 och 2005 berodde på förändringar i de administrativa stödsystemen. Förändringen innebar att framförallt små företag, som borde varit med i registret också tidigare år, hittades och infördes i registret då de började att söka arealbaserade stöd.

Figur A. Totalt antal jordbruksföretag samt standardtimmar mellan år 1984-2013



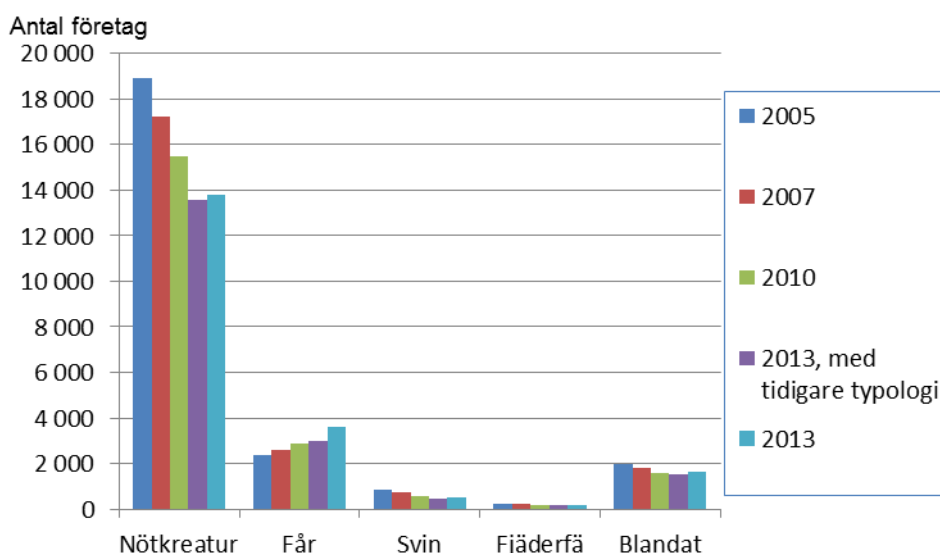
Den största minskningen av antal företag sker inom gruppen växtodling, där antalet företag minskade med drygt 1 600 stycken (se figur B). Den grupp som minskade mest procentuellt sett är blandat jordbruk, som minskade med 15 %. Den grupp som minskade allra minst, både Realt och procentuellt, var småbruket (drygt 500 företag eller -2 %).

Den uppdaterade typologin har generellt gjort att antalet företag som blir klassificerade som husdjursföretag ökat medan antalet företag som blir klassificerade som växtodlingsföretag minskat. Inom kategorin växtodling är det främst gruppen "Vall utöver eget behov (112)" som minskar. Inom kategorin husdjur är det främst gruppen "Får (221)" som ökar.

Figur B. Antal jordbruksföretag efter huvudsaklig driftsinriktning

Antal företag inom husdjursskötsel minskade med omkring 1 000 företag mellan 2010 och 2013. Den nya typologin har dock gjort att minskningen inte blivit så stor som den annars skulle blivit. Om typologin inte förändrats skulle minskningen av företag varit omkring 2 000 företag.

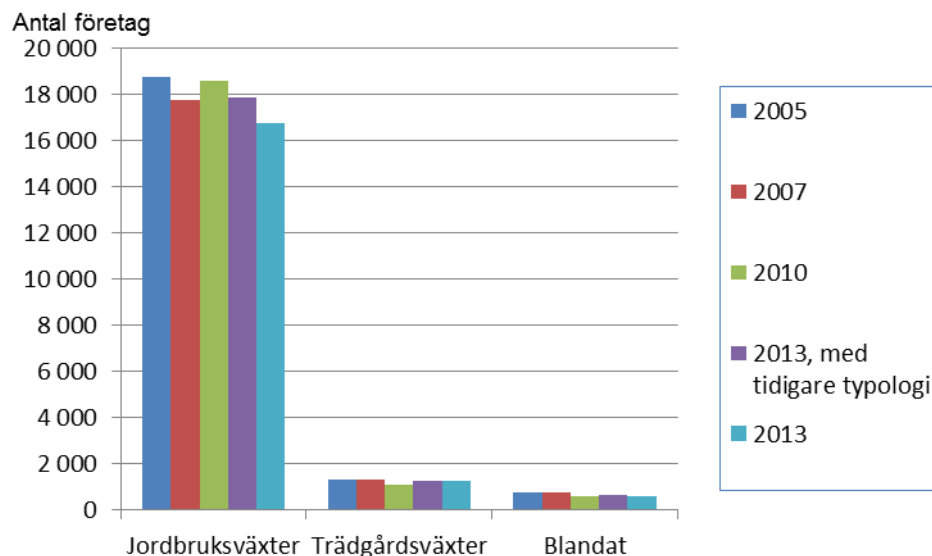
Den procentuella minskningen var störst inom gruppen svin, som minskade med 16 % (se figur C). Det är nu enbart 500 företag som specialiserar sig på svinproduktion och gruppen har minskat med drygt 40 % sedan 2005. Även gruppen med nötkreatur såg en betydande minskning med 11 % sedan 2010. Gruppen med fjäderfä är inte stor men minskningen var 7 %. Gruppen med får såg en betydande positiv ökning med 25 %. Sedan år 2005 har gruppen med får ökat med 50 %.

Figur C. Utvecklingen av företag inom driftsinriktning husdjursskötsel

Antal företag inom växtodling minskade med omkring 1 600 stycken mellan 2010 och 2013. En del av minskningen beror på att typologin förändrats mellan dessa år. Utan en förändring av typologin skulle minskningen enbart vara cirka 500 företag. Den absolut största gruppen är jordbruksväxter med nästan 17 000 företag. Minskningen inom gruppen jordbruksväxter var 10 % eller drygt 1 800

företag (se figur D). De andra två grupperna, som är betydligt mindre, ökar istället. Trädgårdsväxter med 16 % och blandat med 4 %.

Figur D. Utvecklingen av företag inom driftsinriktning växtodling



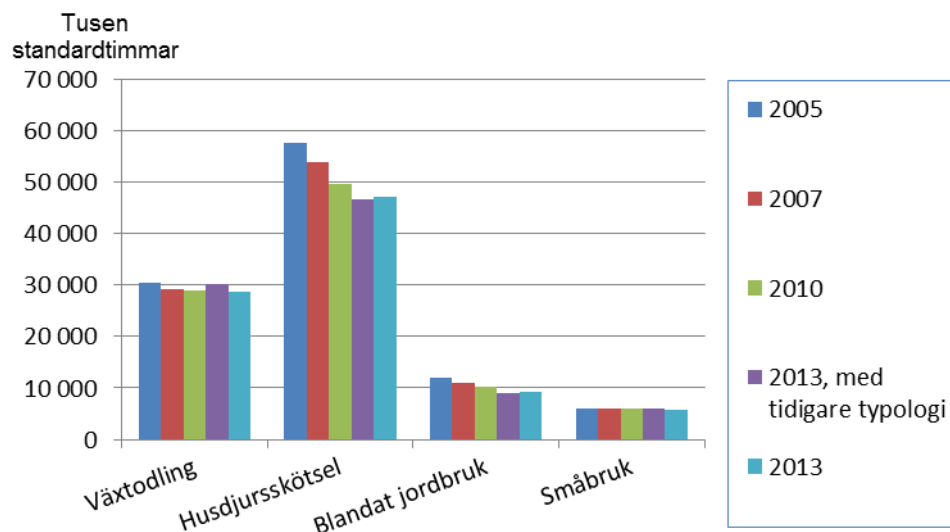
Arbetsbehovet inom jordbruket minskade

Det totala beräknade arbetsbehovet minskade från 95,0 miljoner standardtimmar år 2010 till 90,9 miljoner standardtimmar år 2013, en minskning med 4 %. Procentuellt sett är det en lika stor nedgång som mellan 2007 och 2010. Den största minskningen sker inom gruppen mjölkkor med gruppen jordbruksväxter på en andra plats. Den största ökningen sker inom gruppen trädgårdsväxter med får på en andra plats.

Den reala minskningen av arbetsbehov var störst inom gruppen husdjur, men trots detta var det i denna grupp som det totala arbetsbehovet var störst.

Den uppdaterade typologin medför också att antalet standardtimmar förändras. I likhet med antal företag, så minskar antalet standardtimmar för växtodling medan antalet standardtimmar för husdjur ökar. Den största minskningen sker för gruppen "Köks- prydnads- och plantskoleväxter (12)". Inom kategorin husdjur är det främst gruppen "Får (221)" som ökar.

Standardtimmar baseras på grödarealer och husdjursantal vid respektive företag. Det antagna arbetsbehovet per hektar respektive djur är normtal, som baseras på uppskattade genomsnittliga förhållanden beträffande t.ex. maskinell utrustning och arrondering. Det tar inte hänsyn till att enskilda företag kan ha en mycket liten maskinpark eller vara mycket ogynnsamt arronderade.

Figur E. Beräknat arbetsbehov efter huvudsaklig driftsinriktning i 1 000 standardtimmar**Stora företag ökade i antal**

Antal företag i alla storleksgrupper, förutom gruppen med högst arbetsbehov, minskade. Störst minskning skedde i grupperna med 400–799 samt 800–1 599 standardtimmar, där antal företag minskade med 9 % vardera. Den allra högsta klassen, 5 600 timmar och uppåt, ökade med 1 % (se tablå A).

Gruppen med 5 600 timmar och uppåt är den grupp som förbrukar mest standardtimmar. Det är också den enda grupp som ökade antalet timmar mellan 2010 och 2013. Den minsta gruppen med upp till 399 standardtimmar förbrukade allra minst standardtimmar trots att gruppen innehöll flest företag.

Tablå A. Antal jordbruksföretag samt antal standardtimmar i tusental efter storleksgrupp av arbetsbehov år 2010 och 2013

Arbetsbehov, standardtimmar	Antal företag		Antal standardtimmar i tusental	
	2010	2013	2010	2013
– 399	24 995	24 451	6 001	5 833
400 – 799	15 710	14 284	8 866	8 082
800 – 1 599	13 339	12 106	15 401	14 014
1 600 – 2 399	6 108	5 882	11 951	11 468
2 400 – 3 199	3 450	3 271	9 571	9 072
3 200 – 3 999	2 427	2 227	8 672	7 975
4 000 – 5 599	2 640	2 473	12 398	11 597
5 600 –	2 422	2 452	22 175	22 896
Totalt	71 091	67 146	95 035	90 937

Tabeller

Teckenförklaring

Explanation of symbols

–	Noll	Zero
0	Mindre än 0,5	Less than 0.5
0,0	Mindre än 0,05	Less than 0.05
..	Uppgift inte tillgänglig eller för osäker för att anges	Data not available
.	Uppgift kan inte förekomma	Not applicable
*	Preliminär uppgift	Provisional figure

1. Antal företag efter driftsinriktning år 2007, 2010 och 2013**1. Number of holdings by type of farming in 2007, 2010 och 2013**

Huvudtyp	Bastyp	Detaljtyp	2007	2010 ¹⁾	2013, tidigare typologi	2013
1 Växtodling			19 849	20 310	19 817	18 668
	11 Jordbruksväxter		17 765	18 596	17 886	16 753
		111 Spannmål m.m.	7 112	6 798	6 402	6 422
		112 Vall utöver eget behov	5 661	6 551	6 596	5 584
		113 Mycket potatis	838	850	686	669
		114 Mycket sockerbetor	370	226	209	321
		115 Blandat	3 784	4 171	3 993	3 757
	12 Köks- prydnads- och plantskoleväxter		868	741	894	885
		121 Köksväxter på friland	214	178	194	196
		122 Plantskoleväxter m.m. på friland	129	79	79	83
		123 Köksväxter i växthus	190	267	191	180
		124 Prydnadsväxter i växthus	258	152	353	345
		125 Blandat	77	65	77	81
	13 Frukt och bär		447	370	400	403
	14 Blandad växtodling		769	603	637	627
		141 Mest jordbruksväxter	347	254	251	239
		142 Mest köks-, prydnads och plantskoleväxter	277	217	254	253
		143 Mest frukt och bär	145	132	132	135
2 Husdjursskötsel			22 601	20 687	18 735	19 679
	21 Nötkreatur		17 234	15 459	13 562	13 770
		211 Mjölkkor	6 300	5 032	4 225	4 042
		212 Köttdjur	10 435	10 060	9 046	9 307
		213 Blandat	499	367	291	421
	22 Får och getter		2 624	2 874	2 987	3 597
		221 Får	2 624	2 874	2 987	3 597
		222 Getter	-	-	-	-
		223 Blandat	-	-	-	-
	23 Svin		743	599	461	501
		231 Smågrisar	141	109	87	89
		232 Slaktsvin	220	190	144	164
		233 Blandat	382	300	230	248
	24 Fjäderfä		213	194	200	180
		241 Värphöns	181	170	170	151
		242 Slaktkycklingar	30	22	29	28
		243 Blandat	2	2	1	1
	25 Blandad husdjursskötsel		1 787	1 561	1 525	1 631
		251 Mest nötkreatur	1 093	928	877	919
		252 Mest får och getter	504	481	542	599
		253 Mest svin	164	132	84	93
		254 Mest fjäderfä	26	20	22	20
3 Blandat jordbruk			5 378	5 048	4 514	4 301
	31 Blandat jordbruk, mest växtodling		2 095	1 937	1 685	1 569
		311 Jordbruksväxter	1 993	1 860	1 607	1 486
		312 Köks-, prydnads- och plantskoleväxter	60	52	60	62
		313 Frukt och bär	42	25	18	21
	32 Blandat jordbruk, mest husdjur		3 283	3 111	2 829	2 732
		321 Nötkreatur	2 196	1 996	1 782	1 720
		322 Får och getter	730	820	841	799
		323 Svin	292	214	150	144
		324 Fjäderfä	65	81	56	69
9 Småbruk			24 781	25 046	24 080	24 498
Samtliga			72 609	71 091	67 146	67 146

1) Uppdaterad LBR-definition

2. Standardiserat arbetsbehov i 1000 timmar efter driftsinriktning år 2007, 2010 och 2013

2. Standardized man hours (1000 h) by type of farming in 2007, 2010 och 2013

Huvudtyp	Bastyp	Detaljtyp	2007	2010 ¹⁾	2013, tidigare typologi	2013
1 Växtodling			29 204	29 022	30 156	28 604
	11 Jordbruksväxter		19 775	21 267	19 804	19 217
		111 Spannmål m.m.	9 349	9 607	8 759	8 899
		112 Vall utöver eget behov	3 167	3 730	3 774	3 155
		113 Mycket potatis	2 162	2 239	1 857	1 801
		114 Mycket sockerbetor	569	340	318	552
		115 Blandat	4 528	5 351	5 095	4 810
	12 Köks- prydnads- och plantskoleväxter		5 048	4 020	6 083	5 006
		121 Köksväxter på friland	1 216	1 062	929	1 104
		122 Plantskoleväxter m.m. på friland	1 025	561	715	770
		123 Köksväxter i växthus	1 396	1 102	1 217	908
		124 Prydnadsväxter i växthus	1 200	923	2 785	1 954
		125 Blandat	209	371	437	271
	13 Frukt och bär		1 282	1 225	1 356	1 421
	14 Blandad växtodling		3 099	2 510	2 913	2 960
		141 Mest jordbruksväxter	1 285	933	1 043	1 051
		142 Mest köks-, prydnads och plantskoleväxter	1 231	1 008	1 275	1 299
		143 Mest frukt och bär	583	570	595	610
2 Husdjursskötsel			53 844	49 695	46 738	47 178
	21 Nötkreatur		43 715	40 108	37 212	36 345
		211 Mjölkkor	27 101	24 077	22 512	19 729
		212 Köttdjur	14 345	14 236	13 227	14 539
		213 Blandat	2 268	1 795	1 473	2 076
	22 Får och getter		2 197	2 410	2 471	3 303
		221 Får	2 197	2 410	2 471	3 303
		222 Getter	-	-	-	-
		223 Blandat	-	-	-	-
	23 Svin		2 935	2 709	2 479	2 868
		231 Smågrisar	605	524	536	658
		232 Slaktsvin	730	672	599	695
		233 Blandat	1 600	1 513	1 344	1 516
	24 Fjäderfä		1 272	1 399	1 670	1 253
		241 Värphöns	1 144	1 299	1 525	1 115
		242 Slaktkycklingar	119	93	137	132
		243 Blandat	9	8	8	6
	25 Blandad husdjursskötsel		3 725	3 070	2 907	3 409
		251 Mest nötkreatur	2 355	1 876	1 732	2 000
		252 Mest får och getter	606	561	647	839
		253 Mest svin	605	538	352	457
		254 Mest fjäderfä	159	94	175	113
3 Blandat jordbruk			11 067	10 296	8 984	9 304
	31 Blandat jordbruk, mest växtodling		4 353	3 948	3 375	3 390
		311 Jordbruksväxter	3 985	3 585	2 986	2 966
		312 Köks-, prydnads- och plantskoleväxter	191	228	244	273
		313 Frukt och bär	177	135	144	151
	32 Blandat jordbruk, mest husdjur		6 714	6 348	5 610	5 914
		321 Nötkreatur	4 740	4 400	3 922	4 128
		322 Får och getter	649	729	756	780
		323 Svin	1 019	796	652	671
		324 Fjäderfä	306	423	280	335
9 Småbruk			5 989	6 022	5 887	5 852
Samtliga			100 103	95 035	91 766	90 937

1) Uppdaterad LBR-definition

3. Antal företag efter huvudtyp av driftsinriktning år 2013**3. Number of holdings by type of farming in 2013**

Område Storleksgrupp	Växtodling (1)	Husdjursskötsel (2)	Blandat jordbruk (3)	Småbruk (9)	Samtliga
Län					
Stockholms	732	360	191	718	2 001
Uppsala	1 263	542	285	820	2 910
Södermanlands	799	492	232	641	2 164
Östergötlands	1 168	1 115	307	878	3 468
Jönköpings	321	1 944	92	1 146	3 503
Kronobergs	224	1 152	66	915	2 357
Kalmar	573	1 405	199	1 011	3 188
Gotlands	429	587	195	293	1 504
Blekinge	296	559	95	447	1 397
Skåne	3 480	2 246	618	2 472	8 816
Hallands	881	1 048	226	1 180	3 335
Västra Götalands	3 590	3 567	775	5 296	13 228
Värmlands	735	701	212	1 727	3 375
Örebro	791	477	193	891	2 352
Västmanlands	809	226	137	503	1 675
Dalarnas	558	582	133	805	2 078
Gävleborgs	568	719	115	931	2 333
Västernorrlands	366	579	62	1 101	2 108
Jämtlands	220	539	41	770	1 570
Västerbottens	514	567	90	1 275	2 446
Norrbottnens	351	272	37	678	1 338
Produktionsområde					
Götalands södra slättbygder	2 621	848	332	1 122	4 923
Götalands mellanbygder	1 988	2 068	694	1 697	6 447
Götalands norra slättbygder	3 185	1 599	621	2 293	7 698
Svealands slättbygder	4 501	1 985	1 040	3 508	11 034
Götalands skogsbygder	2 863	8 742	838	7 907	20 350
Mellersta Sveriges skogsbygder	1 582	1 584	432	3 132	6 730
Nedre Norrland	1 031	1 857	209	2 666	5 763
Övre Norrland	897	996	135	2 173	4 201
Storleksgrupp åkermark, hektar					
- 2,0	629	1 112	9	2 185	3 935
2,1 - 5,0	198	1 668	30	8 246	10 142
5,1 - 10,0	433	2 644	480	10 300	13 857
10,1 - 20,0	5 126	3 312	772	3 229	12 439
20,1 - 30,0	3 153	2 048	481	340	6 022
30,1 - 50,0	3 203	2 729	681	165	6 778
50,1 - 100,0	3 054	3 397	885	32	7 368
100,1 -	2 872	2 769	963	1	6 605
Storleksgrupp jordbruksmark, hektar					
- 2,0	613	610	2	155	1 380
2,1 - 5,0	188	596	17	5 844	6 645
5,1 - 10,0	374	2 361	347	12 345	15 427
10,1 - 20,0	4 454	3 267	723	5 144	13 588
20,1 - 30,0	3 336	2 156	491	634	6 617
30,1 - 50,0	3 443	2 926	681	274	7 324
50,1 - 100,0	3 233	3 921	904	76	8 134
100,1 -	3 027	3 842	1 136	26	8 031
Hela riket					
2013	18 668	19 679	4 301	24 498	67 146
2013, med tidigare typologi	19 817	18 735	4 514	24 080	67 146
2010	20 310	20 687	5 048	25 046	71 091
2010, med tidigare LBR-definition	20 309	20 096	5 047	22 698	68 150
2007	19 849	22 601	5 378	24 781	72 609
2005	20 843	24 322	5 715	24 928	75 808

4. Standardiserat arbetsbehov i 1000 timmar efter huvudtyp av driftsinriktning år 2013

4. Standardized man hours (1000 h) by type of farming in 2013

Område Storleksgrupp	Växtodling (1)	Husdjursskötsel (2)	Blandat jordbruk (3)	Småbruk (9)	Samtliga
Län					
Stockholms	1 046	683	318	174	2 221
Uppsala	1 581	1 326	567	195	3 670
Södermanlands	1 150	1 435	445	155	3 185
Östergötlands	2 127	3 236	836	199	6 398
Jönköpings	283	4 009	118	270	4 681
Kronobergs	183	2 082	74	213	2 552
Kalmar	992	4 110	539	231	5 871
Gotlands	822	1 939	581	71	3 413
Blekinge	678	928	285	102	1 992
Skåne	9 498	5 604	1 972	589	17 662
Hallands	1 335	2 910	490	285	5 019
Västra Götalands	4 025	8 306	1 408	1 241	14 979
Värmlands	711	1 532	336	424	3 003
Örebro	933	1 122	408	213	2 677
Västmanlands	966	691	281	119	2 057
Dalarnas	557	1 119	216	195	2 087
Gävleborgs	448	1 533	146	234	2 362
Västernorrlands	287	1 203	79	280	1 849
Jämtlands	172	1 153	43	190	1 558
Västerbottens	461	1 544	122	318	2 444
Norrbottens	350	711	41	153	1 255
Produktionsområde					
Götalands södra slättbygder	7 439	3 150	1 029	270	11 888
Götalands mellanbygder	4 668	6 684	2 267	400	14 019
Götalands norra slättbygder	4 707	5 273	1 576	535	12 091
Svealands slättbygder	5 876	5 269	2 085	846	14 076
Götalands skogsbygder	2 818	17 205	1 273	1 852	23 146
Mellersta Sveriges skogsbygder	1 443	3 215	634	753	6 045
Nedre Norrland	824	3 876	268	673	5 641
Övre Norrland	830	2 506	172	522	4 030
Storleksgrupp åkermark, hektar					
- 2,0	2 654	1 838	9	256	4 757
2,1 - 5,0	344	1 157	23	1 667	3 191
5,1 - 10,0	565	2 169	264	2 796	5 795
10,1 - 20,0	3 074	3 948	607	1 009	8 638
20,1 - 30,0	2 430	3 370	547	76	6 422
30,1 - 50,0	3 456	6 075	1 080	38	10 649
50,1 - 100,0	5 408	11 168	2 159	9	18 744
100,1 -	10 672	17 454	4 615	0	32 741
Storleksgrupp jordbruksmark, hektar					
- 2,0	2 634	1 492	3	50	4 179
2,1 - 5,0	337	412	13	1 162	1 923
5,1 - 10,0	535	1 615	189	2 941	5 281
10,1 - 20,0	2 665	3 172	516	1 471	7 824
20,1 - 30,0	2 463	2 902	496	151	6 012
30,1 - 50,0	3 529	5 368	981	57	9 936
50,1 - 100,0	5 426	10 928	1 999	15	18 368
100,1 -	11 015	21 291	5 107	3	37 415
Hela riket					
2013	28 604	47 178	9 304	5 852	90 937
2013, med tidigare typologi	30 156	46 738	8 985	5 887	91 766
2010	29 022	49 695	10 296	6 022	95 035
2010, med tidigare LBR-definition	29 021	49 304	10 295	5 737	94 358
2007	29 202	53 844	11 067	5 989	100 103
2005	30 518	57 678	11 898	6 083	106 177

5. Antal företag efter storleksgrupp standardtimmar år 2013

5. Number of holdings by size of standardized man hours in 2013

Område Storleksgrupp	Arbetsbehov, standardtimmar								Samtliga
	-399	400- 799	800- 1599	1600- 2399	2400- 3199	3200- 3999	4000- 5599	5600-	
Län									
Stockholms	717	556	365	146	68	59	47	43	2 001
Uppsala	817	706	657	300	189	101	81	59	2 910
Södermanlands	640	523	403	220	119	79	98	82	2 164
Östergötlands	876	620	658	452	244	196	232	190	3 468
Jönköpings	1 145	669	763	368	170	140	152	96	3 503
Kronobergs	913	494	506	187	79	64	65	49	2 357
Kalmar	1 009	586	599	269	176	142	174	233	3 188
Gotlands	293	230	297	182	131	100	124	147	1 504
Blekinge	443	301	319	109	76	41	49	59	1 397
Skåne	2 467	1 517	1 682	1 060	635	424	404	627	8 816
Hallands	1 178	723	612	255	147	103	136	181	3 335
Västra Götalands	5 290	2 993	2 344	1 014	506	350	390	341	13 228
Värmlands	1 725	708	458	205	106	47	65	61	3 375
Örebro	889	545	441	208	96	50	66	57	2 352
Västmanlands	502	415	401	165	72	39	36	45	1 675
Dalarnas	804	552	354	153	85	43	55	32	2 078
Gävleborgs	927	591	398	166	93	61	72	25	2 333
Västernorrlands	1 100	436	254	134	71	44	40	29	2 108
Jämtlands	768	311	193	110	65	42	60	21	1 570
Västerbottens	1 270	507	251	122	89	68	89	50	2 446
Norrbottnens	678	301	151	57	54	34	38	25	1 338
Produktionsområde									
Götalands södra slättbygder	1 119	759	906	658	445	285	291	460	4 923
Götalands mellanbygder	1 694	1 089	1 176	684	440	348	408	608	6 447
Götalands norra slättbygder	2 291	1 640	1 484	777	439	315	383	369	7 698
Svealands slättbygder	3 501	2 687	2 254	1 056	558	328	340	310	11 034
Götalands skogsbygder	7 891	4 332	4 028	1 662	790	577	612	458	20 350
Mellersta Sveriges skogsbygder	3 127	1 634	970	423	224	122	143	87	6 730
Nedre Norrland	2 660	1 253	828	418	216	143	162	83	5 763
Övre Norrland	2 168	890	460	204	159	109	134	77	4 201
Storleksgrupp åkermark, hektar									
- 2,0	2 183	866	328	116	101	64	72	205	3 935
2,1 - 5,0	8 241	1 470	337	46	19	7	11	11	10 142
5,1 - 10,0	10 294	2 241	1 171	89	27	19	5	11	13 857
10,1 - 20,0	3 196	5 701	3 069	304	96	41	15	17	12 439
20,1 - 30,0	339	2 610	2 171	625	192	46	15	24	6 022
30,1 - 50,0	165	1 241	2 674	1 661	602	285	103	47	6 778
50,1 - 100,0	32	147	2 048	2 071	1 139	876	790	265	7 368
100,1 -	1	8	308	970	1 095	889	1 462	1 872	6 605
Storleksgrupp jordbruksmark, hektar									
- 2,0	155	433	254	104	99	62	70	203	1 380
2,1 - 5,0	5 839	603	123	41	14	8	10	7	6 645
5,1 - 10,0	12 337	2 430	538	60	28	18	6	10	15 427
10,1 - 20,0	5 114	5 839	2 353	164	63	27	13	15	13 588
20,1 - 30,0	630	3 053	2 464	310	95	26	15	24	6 617
30,1 - 50,0	274	1 628	3 492	1 241	454	132	58	45	7 324
50,1 - 100,0	76	281	2 461	2 696	1 082	873	482	183	8 134
100,1 -	26	17	421	1 266	1 436	1 081	1 819	1 965	8 031
Hela riket									
2013	24 451	14 284	12 106	5 882	3 271	2 227	2 473	2 452	67 146
2013, med tidigare typologi	24 022	15 487	12 165	5 480	2 995	1 998	2 392	2 607	67 146
2010	24 995	15 710	13 339	6 108	3 450	2 427	2 640	2 422	71 091
2010, med tidigare LBR-definition	22 647	15 211	13 267	6 095	3 441	2 427	2 640	2 422	68 150
2007	24 780	15 117	13 950	6 526	3 902	2 975	3 063	2 296	72 609
2005	24 924	15 601	14 949	6 847	4 499	3 478	3 330	2 180	75 808

6. Standardiserat arbetsbehov i 1000 timmar efter storleksgrupp standardtimmar år 2013

6. Standardized man hours (1000 h) by size of standardized man hours in 2013

Område Storleksgrupp	Arbetsbehov, standardtimmar								Samtliga
	-399	400- 799	800- 1599	1600- 2399	2400- 3199	3200- 3999	4000- 5599	5600-	
Län									
Stockholms	173	313	423	283	186	212	221	410	2 221
Uppsala	194	410	764	589	521	357	385	450	3 670
Södermanlands	155	298	462	436	329	280	463	762	3 185
Östergötlands	198	355	782	886	676	704	1 080	1 717	6 398
Jönköpings	270	384	902	709	472	502	703	739	4 681
Kronobergs	212	282	582	359	222	226	306	364	2 552
Kalmar	230	334	697	524	495	508	819	2 266	5 871
Gotlands	71	133	350	361	359	357	586	1 196	3 413
Blekinge	100	178	371	207	214	148	225	550	1 992
Skåne	587	864	1 979	2 078	1 758	1 528	1 901	6 967	17 662
Hallands	284	408	697	494	414	369	641	1 712	5 019
Västra Götalands	1 239	1 686	2 699	1 966	1 397	1 253	1 829	2 909	14 979
Värmlands	424	399	523	401	293	169	301	494	3 003
Örebro	212	310	505	409	266	177	310	488	2 677
Västmanlands	119	237	458	326	198	140	169	410	2 057
Dalarnas	194	310	394	300	236	154	251	248	2 087
Gävleborgs	233	325	462	323	254	217	337	211	2 362
Västernorrlands	280	241	289	256	196	159	192	237	1 849
Jämtlands	189	174	226	211	182	150	274	151	1 558
Västerbottens	316	276	284	239	251	243	418	419	2 444
Norrbottnens	153	167	165	112	153	122	185	198	1 255
Produktionsområde									
Götalands södra slättbygder	268	434	1 069	1 294	1 238	1 025	1 372	5 189	11 888
Götalands mellanbygder	399	626	1 373	1 339	1 217	1 253	1 927	5 885	14 019
Götalands norra slättbygder	534	936	1 721	1 520	1 213	1 128	1 793	3 244	12 091
Svealands slättbygder	844	1 535	2 602	2 081	1 542	1 167	1 602	2 704	14 076
Götalands skogsbygder	1 845	2 454	4 678	3 208	2 199	2 063	2 848	3 851	23 146
Mellersta Sveriges skogsbygder	751	909	1 100	821	616	439	668	741	6 045
Nedre Norrland	670	698	953	806	597	511	754	652	5 641
Övre Norrland	520	489	518	399	448	390	635	631	4 030
Storleksgrupp åkermark, hektar									
- 2,0	255	478	356	231	277	235	350	2 574	4 757
2,1 - 5,0	1 665	820	341	89	50	26	52	147	3 191
5,1 - 10,0	2 794	1 324	1 183	172	73	65	22	161	5 795
10,1 - 20,0	996	2 943	3 460	575	260	147	68	189	8 638
20,1 - 30,0	76	1 578	2 640	1 165	528	161	70	204	6 422
30,1 - 50,0	38	833	3 129	3 130	1 690	1 006	465	356	10 649
50,1 - 100,0	9	101	2 479	4 137	3 147	3 146	3 613	2 111	18 744
100,1 -	0	5	424	1 969	3 045	3 189	6 956	17 153	32 741
Storleksgrupp jordbruksmark, hektar									
- 2,0	50	244	281	208	271	228	342	2 554	4 179
2,1 - 5,0	1 160	321	133	79	37	29	46	119	1 923
5,1 - 10,0	2 938	1 374	533	118	77	62	26	153	5 281
10,1 - 20,0	1 459	3 093	2 451	313	173	96	60	178	7 824
20,1 - 30,0	150	1 792	2 845	597	260	92	70	206	6 012
30,1 - 50,0	57	1 059	4 202	2 290	1 257	465	264	342	9 936
50,1 - 100,0	15	188	3 000	5 277	3 023	3 120	2 180	1 563	18 368
100,1 -	3	10	569	2 586	3 974	3 882	8 608	17 783	37 415
Hela riket									
2013	5 833	8 082	14 014	11 468	9 072	7 975	11 597	22 896	90 937
2013, med tidigare typologi	5 864	8 746	14 013	10 652	8 299	7 149	11 298	25 745	91 766
2010	6 001	8 866	15 401	11 951	9 571	8 672	12 398	22 175	95 035
2010, med tidigare LBR-definition	5 717	8 597	15 329	11 924	9 547	8 672	12 398	22 175	94 358
2007	5 989	8 624	16 185	12 712	10 872	10 646	14 316	20 758	100 103
2005	6 082	8 932	17 303	13 352	12 561	12 434	15 557	19 955	106 177

7. Antal företag efter driftsinriktning och län 2013

7. Number of holdings by type of farming and county in 2013

Län	Jordbruks- växter (11)	Trädgårds- växter (12+13)	Blandad växtodling (14)	Mjölkkor (211)	Nötkreatur övrigt (212+213)	Svin (23)
Stockholms	650	59	23	43	131	5
Uppsala	1 221	29	13	145	204	14
Södermanlands	744	36	19	111	181	17
Östergötlands	1 062	60	46	253	483	28
Jönköpings	287	28	6	427	1 159	7
Kronobergs	199	15	10	173	710	6
Kalmar	473	49	51	367	671	25
Gotlands	350	33	46	140	155	16
Blekinge	211	44	41	59	323	4
Skåne	2 820	450	210	317	1 270	128
Hallands	769	84	28	229	493	73
Västra Götalands	3 408	124	58	732	1 834	99
Värmlands	701	25	9	103	368	18
Örebro	742	34	15	71	203	18
Västmanlands	788	17	4	41	85	20
Dalarnas	518	32	8	85	281	5
Gävleborgs	532	29	7	140	355	3
Västernorrlands	319	40	7	119	309	3
Jämtlands	188	24	8	147	256	2
Västerbottens	475	31	8	239	178	5
Norrbottnens	296	45	10	101	79	5
Hela riket						
2013	16 753	1 288	627	4 042	9 728	501
2013, med tidigare typologi	17 886	1 294	637	4 225	9 337	461
2010	18 596	1 111	603	5 032	10 427	599
2010, med tidigare LBR-definition	18 596	1 110	603	5 007	10 055	597
2007	17 765	1 315	769	6 300	10 934	743
2005	18 779	1 313	751	7 542	11 356	856

Län	Övriga husdjur (22+24)	Blandad husdjursskötsel (25)	Blandat jordbruk mest växtodling (31)	Blandat jordbruk mest husdjur (32)	Småbruk (900)	Samtliga
Stockholms	115	66	83	108	718	2 001
Uppsala	107	72	115	170	820	2 910
Södermanlands	115	68	81	151	641	2 164
Östergötlands	252	99	110	197	878	3 468
Jönköpings	259	92	27	65	1 146	3 503
Kronobergs	195	68	23	43	915	2 357
Kalmar	252	90	59	140	1 011	3 188
Gotlands	206	70	63	132	293	1 504
Blekinge	124	49	32	63	447	1 397
Skåne	360	171	249	369	2 472	8 816
Hallands	167	86	82	144	1 180	3 335
Västra Götalands	629	273	290	485	5 296	13 228
Värmlands	145	67	71	141	1 727	3 375
Örebro	127	58	67	126	891	2 352
Västmanlands	55	25	49	88	503	1 675
Dalarnas	135	76	45	88	805	2 078
Gävleborgs	160	61	41	74	931	2 333
Västernorrlands	99	49	24	38	1 101	2 108
Jämtlands	97	37	15	26	770	1 570
Västerbottens	102	43	29	61	1 275	2 446
Norrbottnens	76	11	14	23	678	1 338
Hela riket						
2013	3 777	1 631	1 569	2 732	24 498	67 146
2013, med tidigare typologi	3 187	1 525	1 685	2 829	24 080	67 146
2010	3 068	1 561	1 937	3 111	25 046	71 091
2010, med tidigare LBR-definition	2 924	1 513	1 937	3 110	22 698	68 150
2007	2 837	1 787	2 095	3 283	24 781	72 609
2005	2 603	1 965	2 153	3 562	24 928	75 808

8. Antal företag efter driftsinriktning och produktionsområde 2013**8. Number of holdings by type of farming and production area in 2013**

Produktionsområde	Jordbruks- växter (11)	Trädgårds- växter (12+13)	Blandad växtodling (14)	Mjölkkor (211)	Nötkreatur övrigt (212+213)	Svin (23)
Götalands södra slättbygder	2 167	306	148	184	310	128
Götalands mellanbygder	1 546	248	194	514	821	81
Götalands norra slättbygder	3 024	89	72	437	640	107
Svealands slättbygder	4 251	176	74	415	759	83
Götalands skogsbygder	2 557	230	76	1 496	5 148	68
Mellersta Sveriges skogsbygder	1 489	69	24	238	781	14
Nedre Norrland	917	93	21	391	935	10
Övre Norrland	802	77	18	367	334	10
Hela riket						
2013	16 753	1 288	627	4 042	9 728	501
2013, med tidigare typologi	17 886	1 294	637	4 225	9 337	461
2010	18 596	1 111	603	5 032	10 427	599
2010, med tidigare LBR-definition	18 596	1 110	603	5 007	10 055	597
2007	17 765	1 315	769	6 300	10 934	743
2005	18 779	1 313	751	7 542	11 356	856

Produktionsområde	Övriga husdjur (22+24)	Blandad husdjursskötsel (25)	Blandat jordbruk mest växtodling (31)	Blandat jordbruk mest husdjur (32)	Småbruk (900)	Samtliga
Götalands södra slättbygder	144	82	136	196	1 122	4 923
Götalands mellanbygder	463	189	257	437	1 697	6 447
Götalands norra slättbygder	265	150	242	379	2 293	7 698
Svealands slättbygder	463	265	398	642	3 508	11 034
Götalands skogsbygder	1 493	537	272	566	7 907	20 350
Mellersta Sveriges skogsbygder	371	180	139	293	3 132	6 730
Nedre Norrland	364	157	80	129	2 666	5 763
Övre Norrland	214	71	45	90	2 173	4 201
Hela riket						
2013	3 777	1 631	1 569	2 732	24 498	67 146
2013, med tidigare typologi	3 187	1 525	1 685	2 829	24 080	67 146
2010	3 068	1 561	1 937	3 111	25 046	71 091
2010, med tidigare LBR-definition	2 924	1 513	1 937	3 110	22 698	68 150
2007	2 837	1 787	2 095	3 283	24 781	72 609
2005	2 603	1 965	2 153	3 562	24 928	75 808

9. Antal företag efter driftsinriktning och storleksgrupp åkermark 2013

9. Number of holdings by type of farming in 2013, by size of arable land

Storleksgrupp åkermark i hektar	Jordbruksväxter (11)	Trädgårdsväxter (12+13)	Blandad växtodling (14)	Mjölkkor (211)	Nötkreatur övrigt (212+213)	Svin (23)
- 2,0	-	606	23	16	296	94
2,1 - 5,0	10	152	36	4	593	10
5,1 - 10,0	224	152	57	24	1 284	10
10,1 - 20,0	4 898	138	90	131	2 175	14
20,1 - 30,0	3 053	50	50	242	1 386	21
30,1 - 50,0	3 076	64	63	660	1 650	47
50,1 - 100,0	2 868	67	119	1 435	1 545	83
100,1 -	2 624	59	189	1 530	799	222
Hela riket						
2013	16 753	1 288	627	4 042	9 728	501
2013, med tidigare typologi	17 886	1 294	637	4 225	9 337	461
2010	18 596	1 111	603	5 032	10 427	599
2010, med tidigare LBR-definition	18 596	1 110	603	5 007	10 055	597
2007	17 765	1 315	769	6 300	10 934	743
2005	18 779	1 313	751	7 542	11 356	856

Storleksgrupp åkermark i hektar	Övriga husdjur (22+24)	Blandad husdjursskötsel (25)	Blandat jordbruk mest växtodling (31)	Blandat jordbruk mest husdjur (32)	Småbruk (900)	Samtliga
- 2,0	632	74	5	4	2 185	3 935
2,1 - 5,0	897	164	12	18	8 246	10 142
5,1 - 10,0	1 024	302	157	323	10 300	13 857
10,1 - 20,0	659	333	287	485	3 229	12 439
20,1 - 30,0	226	173	183	298	340	6 022
30,1 - 50,0	177	195	248	433	165	6 778
50,1 - 100,0	109	225	296	589	32	7 368
100,1 -	53	165	381	582	1	6 605
Hela riket						
2013	3 777	1 631	1 569	2 732	24 498	67 146
2013, med tidigare typologi	3 187	1 525	1 685	2 829	24 080	67 146
2010	3 068	1 561	1 937	3 111	25 046	71 091
2010, med tidigare LBR-definition	2 924	1 513	1 937	3 110	22 698	68 150
2007	2 837	1 787	2 095	3 283	24 781	72 609
2005	2 603	1 965	2 153	3 562	24 928	75 808

10. Antal företag efter driftsinriktning och storleksgrupp jordbruksmark 2013

10. Number of holdings by type of farming in 2013, by size of agriculture land

Storleksgrupp jordbruksmark i hektar	Jordbruks- växter (11)	Trädgårds- växter (12+13)	Blandad växtodling (14)	Mjölkkor (211)	Nötkreatur övrigt (212+213)	Svin (23)
- 2,0	-	590	23	15	167	90
2,1 - 5,0	10	148	30	1	122	5
5,1 - 10,0	159	158	57	9	893	19
10,1 - 20,0	4 233	137	84	82	1 852	13
20,1 - 30,0	3 237	52	47	157	1 462	17
30,1 - 50,0	3 307	69	67	469	1 907	49
50,1 - 100,0	3 049	70	114	1 365	2 022	82
100,1 -	2 758	64	205	1 944	1 303	226
Hela riket						
2013	16 753	1 288	627	4 042	9 728	501
2013, med tidigare typologi	17 886	1 294	637	4 225	9 337	461
2010	18 596	1 111	603	5 032	10 427	599
2010, med tidigare LBR-definition	18 596	1 110	603	5 007	10 055	597

Storleksgrupp jordbruksmark i hektar	Övriga husdjur (22+24)	Blandad husdjursskötsel (25)	Blandat jordbruk mest växtodling (31)	Blandat jordbruk mest husdjur (32)	Småbruk (900)	Samtliga
- 2,0	299	39	2	-	155	1 380
2,1 - 5,0	409	59	6	11	5 844	6 645
5,1 - 10,0	1 173	267	115	232	12 345	15 427
10,1 - 20,0	975	345	267	456	5 144	13 588
20,1 - 30,0	339	181	193	298	634	6 617
30,1 - 50,0	295	206	244	437	274	7 324
50,1 - 100,0	181	271	311	593	76	8 134
100,1 -	106	263	431	705	26	8 031
Hela riket						
2013	3 777	1 631	1 569	2 732	24 498	67 146
2013, med tidigare typologi	3 187	1 525	1 685	2 829	24 080	67 146
2010	3 068	1 561	1 937	3 111	25 046	71 091
2010, med tidigare LBR-definition	2 924	1 513	1 937	3 110	22 698	68 150

11. Antal företag efter driftsinriktning och län 2013. Detaljtyp inom växtodling**11. Number of holdings by detailed type of farming within crop production and county in 2013**

Län	Jordbruksväxter				Köks- prydnads- och plantskoleväxter			
	Spannmål m.m. (111)	Vall ötöver eget behov (112)	Mycket potatis (113)	Mycket sockerbetor (114)	Blandat (115)	Köksväxter på friland (121)	Plantskoleväxter m.m. på friland (122)	
Stockholms	193	311	3	-	143	2	2	
Uppsala	664	293	14	-	250	5	3	
Södermanlands	333	221	2	-	188	2	12	
Östergötlands	540	247	56	1	218	6	5	
Jönköpings	22	177	3	-	85	1	2	
Kronobergs	24	108	3	-	64	1	-	
Kalmar	117	206	16	-	134	3	1	
Gotlands	162	70	13	-	105	19	3	
Blekinge	48	54	40	1	68	2	2	
Skåne	1 158	431	195	317	719	83	26	
Hallands	257	222	71	2	217	17	9	
Västra Götalands	1 655	951	88	-	714	21	12	
Värmlands	153	403	19	-	126	4	-	
Örebro	374	210	17	-	141	7	1	
Västmanlands	432	211	2	-	143	3	1	
Dalarnas	132	240	32	-	114	2	2	
Gävleborgs	95	273	15	-	149	6	-	
Västernorrlands	10	275	9	-	25	4	1	
Jämtlands	1	149	14	-	24	2	1	
Västerbottens	35	323	26	-	91	1	-	
Norrbottnens	17	209	31	-	39	5	-	
Hela riket								
2013	6 422	5 584	669	321	3 757	196	83	
2013, med tidigare typologi	6 402	6 596	686	209	3 993	194	79	
2010	6 798	6 551	850	226	4 171	178	79	
2010, med tidigare LBR-definition	6 798	6 551	850	226	4 171	178	79	
2007	7 112	5 661	838	370	3 784	214	129	
2005	8 552	4 732	993	582	3 950	167	96	

Län	Köks- prydnads- och plantskoleväxter			Frukt och bär	Blandad växtodling		
	Köksväxter i växthus (123)	Prydnads- växter i växthus (124)	Blandat (125)	Frukt och bär (130)	Mest jord- bruksväxter nads och plant- skoleväxter (141)	Mest köks-, prydnads- och plant- skoleväxter (142)	Mest frukt och bär (143)
Stockholms	7	33	6	9	9	11	3
Uppsala	3	7	5	6	5	3	5
Södermanlands	4	13	2	3	10	7	2
Östergötlands	8	27	6	8	20	17	9
Jönköpings	3	8	1	13	2	1	3
Kronobergs	1	6	-	7	2	4	4
Kalmar	5	10	2	28	19	22	10
Gotlands	4	2	-	5	13	29	4
Blekinge	4	9	4	23	12	11	18
Skåne	79	78	19	165	85	91	34
Hallands	8	24	6	20	14	10	4
Västra Götalands	13	42	10	26	24	19	15
Värmlands	5	6	4	6	3	3	3
Örebro	4	11	4	7	5	8	2
Västmanlands	3	4	-	6	2	2	-
Dalarnas	6	11	4	7	2	4	2
Gävleborgs	5	10	2	6	4	2	1
Västernorrlands	5	18	2	10	1	4	2
Jämtlands	3	3	-	15	1	2	5
Västerbottens	3	15	1	11	2	2	4
Norrbottnens	7	8	3	22	4	1	5
Hela riket							
2013	180	345	81	403	239	253	135
2013, med tidigare typologi	191	353	77	400	251	254	132
2010	267	152	65	370	254	217	132
2010, med tidigare LBR-definition	267	151	65	370	254	217	132
2007	190	258	77	447	347	277	145
2005	216	217	230	387	327	283	141

12. Antal företag efter driftsinriktning och län 2013. Detaljtyp inom husdjurskötsel

12. Number of holdings by detailed type of farming within animal husbandry in 2013, by county

Län	Nötkreatur			Får och getter		
	Mjölkkor (211)	Köttdjur (212)	Blandat (213)	Får (221)	Getter (222)	Blandat (223)
Stockholms	43	121	10	113	-	-
Uppsala	145	188	16	105	-	-
Södermanlands	111	167	14	107	-	-
Östergötlands	253	453	30	216	-	-
Jönköpings	427	1 136	23	255	-	-
Kronobergs	173	695	15	189	-	-
Kalmar	367	616	55	240	-	-
Gotlands	140	106	49	201	-	-
Blekinge	59	317	6	115	-	-
Skåne	317	1 222	48	332	-	-
Hallands	229	472	21	147	-	-
Västra Götalands	732	1 763	71	608	-	-
Värmlands	103	360	8	145	-	-
Örebro	71	194	9	122	-	-
Västmanlands	41	80	5	50	-	-
Dalarnas	85	271	10	132	-	-
Gävleborgs	140	342	13	157	-	-
Västernorrlands	119	305	4	95	-	-
Jämtlands	147	253	3	96	-	-
Västerbottens	239	170	8	98	-	-
Norrbottens	101	76	3	74	-	-
Hela riket						
2013	4 042	9 307	421	3 597	-	-
2013, med tidigare typologi	4 225	9 046	291	2 987	-	-
2010	5 032	10 060	367	2 874	-	-
2010, med tidigare LBR-definition	5 007	9 688	367	2 730	-	-
2007	6 300	10 435	499	2 624	-	-
2005	7 542	10 742	614	2 389	-	-
Län	Svin			Fjäderfä		
	Smågrisar (231)	Slaktsvin (232)	Blandat (233)	Värphöns (241)	Slaktkycklingar (242)	Blandat (243)
Stockholms	1	2	2	2	-	-
Uppsala	3	2	9	2	-	-
Södermanlands	2	3	12	5	3	-
Östergötlands	4	11	13	35	1	-
Jönköpings	2	1	4	4	-	-
Kronobergs	-	1	5	4	2	-
Kalmar	3	6	16	8	4	-
Gotlands	4	6	6	5	-	-
Blekinge	-	2	2	4	5	-
Skåne	29	33	66	21	7	-
Hallands	11	24	38	15	4	1
Västra Götalands	19	40	40	20	1	-
Värmlands	2	10	6	-	-	-
Örebro	3	8	7	5	-	-
Västmanlands	2	10	8	4	1	-
Dalarnas	2	1	2	3	-	-
Gävleborgs	-	2	1	3	-	-
Västernorrlands	-	-	3	4	-	-
Jämtlands	-	1	1	1	-	-
Västerbottens	2	-	3	4	-	-
Norrbottens	-	1	4	2	-	-
Hela riket						
2013	89	164	248	151	28	1
2013, med tidigare typologi	87	144	230	170	29	1
2010	109	190	300	170	22	2
2010, med tidigare LBR-definition	109	190	298	170	22	2
2007	141	220	382	181	30	2
2005	155	258	443	178	35	1

13. Antal företag efter driftsinriktning och län 2013. Detaljtyper inom husdjurskötsel, blandat jordbruk och småbruk

13. Number of holdings by detailed type of farming within animal husbandry, mixed farming and small farming in 2013, by county

	Blandad husdjurskötsel				Blandat jordbruk, mest växtodling		
	Mest nötkreatur (251)	Mest får och getter (252)	Mest svin (253)	Mest fjäderfä (254)	Jordbruksväxter (311)	Köks-prydnads-plantskoleväxter (312)	Frukt och bär (313)
Stockholms	33	28	3	2	79	4	-
Uppsala	37	33	1	1	113	2	-
Södermanlands	34	31	2	1	78	3	-
Östergötlands	61	31	4	3	104	4	2
Jönköpings	59	31	2	-	25	2	-
Kronobergs	36	27	4	1	22	1	-
Kalmar	46	33	7	4	49	7	3
Gotlands	37	28	5	-	55	8	-
Blekinge	26	19	3	1	26	3	3
Skåne	103	41	23	4	230	10	9
Hallands	50	19	17	-	76	6	-
Västra Götalands	162	93	16	2	282	5	3
Värmlands	39	28	-	-	70	1	-
Örebro	31	24	3	-	67	-	-
Västmanlands	14	10	1	-	49	-	-
Dalarnas	40	34	2	-	45	-	-
Gävleborgs	39	21	-	1	40	-	1
Västernorrlands	28	21	-	-	21	3	-
Jämtlands	17	20	-	-	14	1	-
Västerbottens	21	22	-	-	27	2	-
Norrbottens	6	5	-	-	14	-	-
Hela riket							
2013	919	599	93	20	1 486	62	21
2013, tidigare typologi	877	542	84	22	1 607	60	18
2010	928	481	132	20	1 860	52	25
2010, tidigare LBR-definition	911	452	130	20	1 860	52	25
2007	1 093	504	164	26	1 993	60	42
2005	1 213	482	219	51	2 076	42	35

Län	Blandat jordbruk, mest husdjurskötsel				Småbruk (900)	Samtliga
	Nötkreatur (321)	Får och getter (322)	Svin (323)	Fjäderfä (324)		
Stockholms	57	51	-	-	718	2 001
Uppsala	110	56	3	1	820	2 910
Södermanlands	91	52	4	4	641	2 164
Östergötlands	113	61	8	15	878	3 468
Jönköpings	41	24	-	-	1 146	3 503
Kronobergs	30	13	-	-	915	2 357
Kalmar	102	28	5	5	1 011	3 188
Gotlands	76	41	10	5	293	1 504
Blekinge	40	13	8	2	447	1 397
Skåne	263	60	38	8	2 472	8 816
Hallands	79	44	17	4	1 180	3 335
Västra Götalands	302	139	30	14	5 296	13 228
Värmlands	82	54	4	1	1 727	3 375
Örebro	86	31	4	5	891	2 352
Västmanlands	59	24	5	-	503	1 675
Dalarnas	60	27	-	1	805	2 078
Gävleborgs	52	20	1	1	931	2 333
Västernorrlands	25	12	-	1	1 101	2 108
Jämtlands	13	9	3	1	770	1 570
Västerbottens	31	26	4	-	1 275	2 446
Norrbottens	8	14	-	1	678	1 338
Hela riket						
2013	1 720	799	144	69	24 498	67 146
2013, med tidigare typologi	1 782	841	150	56	24 080	67 146
2010	1 996	820	214	81	25 046	71 091
2010, med tidigare LBR-definition	1 996	819	214	81	22 698	68 150
2007	2 196	730	292	65	24 781	72 609
2005	2 419	721	349	73	24 928	75 808

14. Antal företag efter driftsinriktning och produktionsområde 2013. Detaljtyper inom växtodling och husdjurskötsel

14. Number of holdings by detailed type of farming within crop production and animal husbandry in 2013, by production areas

Produktionsområde	Jordbruksväxter					Köks- prydnads- och plantskoleväxter	
	Spannmål m.m. (111)	Vall utöver eget behov (112)	Mycket potatis (113)	Mycket sockerbetor (114)	Blandat (115)	Köksväxter på friland (121)	Plantskoleväxter m.m. på friland (122)
Götalands södra slättbygder	967	187	147	287	579	66	27
Götalands mellanbygder	587	341	167	28	423	46	9
Götalands norra slättbygder	1 897	470	130	1	526	18	12
Svealands slättbygder	2 072	1 274	43	-	862	18	19
Götalands skogsbygder	472	1 314	37	5	729	23	12
Mellersta Sveriges skogsbygder	300	803	42	-	344	7	2
Nedre Norrland	75	636	44	-	162	12	2
Övre Norrland	52	559	59	-	132	6	-
Hela riket							
2013	6 422	5 584	669	321	3 757	196	83
2013, med tidigare typologi	6 402	6 596	686	209	3 993	194	79
2010	6 798	6 551	850	226	4 171	178	79
2010, med tidigare LBR-definition	6 798	6 551	850	226	4 171	178	79
2007	7 112	5 661	838	370	3 784	214	129
2005	8 552	4 732	993	582	3 950	167	96

Produktionsområde	Köks- prydnads- och plantskoleväxter		Frukt och bär		Blandad växtodling		
	Köksväxter i växthus (123)	Prydnads- växter i växthus (124)	Blandat (125)	Frukt och bär (130)	Mest jord- bruksväxter (141)	Mest köks-, prydnads- och plant- skoleväxter (142)	Mest frukt och bär (143)
Götalands södra slättbygder	67	69	19	58	61	73	14
Götalands mellanbygder	18	25	9	141	68	80	46
Götalands norra slättbygder	8	31	6	14	29	27	16
Svealands slättbygder	18	69	20	32	31	30	13
Götalands skogsbygder	30	76	12	77	32	20	24
Mellersta Sveriges skogsbygder	18	22	4	16	7	12	5
Nedre Norrland	11	30	7	31	5	8	8
Övre Norrland	10	23	4	34	6	3	9
Hela riket							
2013	180	345	81	403	239	253	135
2013, med tidigare typologi	191	353	77	400	251	254	132
2010	267	152	65	370	254	217	132
2010, med tidigare LBR-definition	267	151	65	370	254	217	132
2007	190	258	77	447	347	277	145
2005	216	217	230	387	327	283	141

Produktionsområde	Nötkreatur			Får och getter		
	Mjölkkor (211)	Köttdjur (212)	Blandat (213)	Får (221)	Getter (222)	Blandat (223)
Götalands södra slättbygder	184	278	32	116	-	-
Götalands mellanbygder	514	708	113	435	-	-
Götalands norra slättbygder	437	582	58	226	-	-
Svealands slättbygder	415	704	55	445	-	-
Götalands skogsbygder	1 496	5 038	110	1 451	-	-
Mellersta Sveriges skogsbygder	238	757	24	359	-	-
Nedre Norrland	391	918	17	357	-	-
Övre Norrland	367	322	12	208	-	-
Hela riket						
2013	4 042	9 307	421	3 597	-	-
2013, med tidigare typologi	4 225	9 046	291	2 987	-	-
2010	5 032	10 060	367	2 874	-	-
2010, med tidigare LBR-definition	5 007	9 688	367	2 730	-	-
2007	6 300	10 435	499	2 624	-	-
2005	7 542	10 742	614	2 389	-	-

15. Antal företag efter driftsinriktning och produktionsområde 2013. Detaljtyper inom husdjursskötsel, blandat jordbruk och småbruk

15. Number of holdings by detailed type of farming within animal husbandry, mixed farming and small farming in 2013, by production areas

Produktionsområde	Svin			Värphöns (241)	Fjäderfä	
	Smågrisar (231)	Slaktsvin (232)	Blandat (233)		Slaktkycklingar (242)	Blandat (243)
Götalands södra slättbygder	25	38	65	22	5	1
Götalands mellanbygder	14	27	40	19	9	-
Götalands norra slättbygder	18	45	44	38	1	-
Svealands slättbygder	12	33	38	14	4	-
Götalands skogsbygder	14	13	41	34	8	-
Mellersta Sveriges skogsbygder	4	4	6	11	1	-
Nedre Norrland	-	3	7	7	-	-
Övre Norrland	2	1	7	6	-	-
Hela riket						
2013	89	164	248	151	28	1
2013, med tidigare typologi	87	144	230	170	29	1
2010	109	190	300	170	22	2
2010, med tidigare LBR-definition	109	190	298	170	22	2
2007	141	220	382	181	30	2
2005	155	258	443	178	35	1

Produktionsområde	Blandad husdjursskötsel				Blandat jordbruk, mest växtodling		
	Mest nötkreatur (251)	Mest får och getter (252)	Mest svin (253)	Mest fjäderfä (254)	Jordbruksväxter (311)	Köks-, prydnads- plantskoleväxter (312)	Frukt och bär (313)
Götalands södra slättbygder	45	12	23	2	129	6	1
Götalands mellanbygder	101	67	18	3	225	21	11
Götalands norra slättbygder	83	47	16	4	234	5	3
Svealands slättbygder	129	123	9	4	389	9	-
Götalands skogsbygder	327	181	23	6	254	14	4
Mellersta Sveriges skogsbygder	104	71	4	1	137	1	1
Nedre Norrland	93	64	-	-	75	4	1
Övre Norrland	37	34	-	-	43	2	-
Hela riket							
2013	919	599	93	20	1 486	62	21
2013, med tidigare typologi	877	542	84	22	1 607	60	18
2010	928	481	132	20	1 860	52	25
2010, med tidigare LBR-definition	911	452	130	20	1 860	52	25
2007	1 093	504	164	26	1 993	60	42
2005	1 213	482	219	51	2 076	42	35

Produktionsområde	Blandat jordbruk, mest husdjursskötsel				Småbruk (900)	Samtliga
	Nötkreatur (321)	Får och getter (322)	Svin (323)	Fjäderfä (324)		
Götalands södra slättbygder	120	32	35	9	1 122	4 923
Götalands mellanbygder	303	85	37	12	1 697	6 447
Götalands norra slättbygder	246	80	31	22	2 293	7 698
Svealands slättbygder	400	215	18	9	3 508	11 034
Götalands skogsbygder	348	198	12	8	7 907	20 350
Mellersta Sveriges skogsbygder	176	109	3	5	3 132	6 730
Nedre Norrland	85	38	3	3	2 666	5 763
Övre Norrland	42	42	5	1	2 173	4 201
Hela riket						
2013	1 720	799	144	69	24 498	67 146
2013, med tidigare typologi	1 782	841	150	56	24 080	67 146
2010	1 996	820	214	81	25 046	71 091
2010, med tidigare LBR-definition	1 996	819	214	81	22 698	68 150
2007	2 196	730	292	65	24 781	72 609
2005	2 419	721	349	73	24 928	75 808

16. Antal företag efter driftsinriktning och storleksgrupp åkermark 2013. Detaljtyper inom växtodling och husdjurskötsel

16. Number of holdings by detailed type of farming within crop production and animal husbandry in 2013, by size of arable land

Storleksgrupp åkermark i hektar	Jordbruksväxter				Köks- prydnads- och plantskoleväxter		
	Spannmål m.m. (111)	Vall utöver eget behov (112)	Mycket potatis (113)	Mycket sockerbetor (114)	Blandat (115)	Köksväxter på friland (121)	Plantskoleväxter m.m. på friland (122)
- 2,0	-	-	-	-	-	40	10
2,1 - 5,0	-	-	10	-	-	25	7
5,1 - 10,0	33	46	39	6	100	23	9
10,1 - 20,0	950	2 878	90	38	942	19	16
20,1 - 30,0	901	1 400	75	44	633	15	9
30,1 - 50,0	1 252	846	104	84	790	15	9
50,1 - 100,0	1 556	350	148	88	726	31	12
100,1 -	1 730	64	203	61	566	28	11
Hela riket							
2013	6 422	5 584	669	321	3 757	196	83
2013, med tidigare typologi	6 402	6 596	686	209	3 993	194	79
2010	6 798	6 551	850	226	4 171	178	79
2010, med tidigare LBR-definition	6 798	6 551	850	226	4 171	178	79
2007	7 112	5 661	838	370	3 784	214	129
2005	8 552	4 732	993	582	3 950	167	96

Storleksgrupp åkermark i hektar	Köks- prydnads- och plantskoleväxter		Frukt och bär		Blandad växtodling		
	Köksväxter i växthus (123)	Prydnadsväxter i växthus (124)	Blandat (125)	Frukt och bär (130)	Mest jordbruksväxter (141)	Mest köks-, prydnads- och plantskoleväxter (142)	Mest frukt och bär (143)
- 2,0	153	319	40	44	-	14	9
2,1 - 5,0	14	11	14	81	-	19	17
5,1 - 10,0	5	7	9	99	21	21	15
10,1 - 20,0	6	3	6	88	39	33	18
20,1 - 30,0	-	1	3	22	18	18	14
30,1 - 50,0	-	3	3	34	24	25	14
50,1 - 100,0	1	1	3	19	41	54	24
100,1 -	1	-	3	16	96	69	24
Hela riket							
2013	180	345	81	403	239	253	135
2013, med tidigare typologi	191	353	77	400	251	254	132
2010	267	152	65	370	254	217	132
2010, med tidigare LBR-definition	267	151	65	370	254	217	132
2007	190	258	77	447	347	277	145
2005	216	217	230	387	327	283	141

Storleksgrupp åkermark i hektar	Nötcreatur			Får och getter		
	Mjölkcor (211)	Köttjur (212)	Blandat (213)	Får (221)	Getter (222)	Blandat (223)
- 2,0	16	296	-	546	-	-
2,1 - 5,0	4	593	-	881	-	-
5,1 - 10,0	24	1 284	-	1 019	-	-
10,1 - 20,0	131	2 171	4	651	-	-
20,1 - 30,0	242	1 376	10	218	-	-
30,1 - 50,0	660	1 599	51	163	-	-
50,1 - 100,0	1 435	1 402	143	95	-	-
100,1 -	1 530	586	213	24	-	-
Hela riket						
2013	4 042	9 307	421	3 597	-	-
2013, med tidigare typologi	4 225	9 046	291	2 987	-	-
2010	5 032	10 060	367	2 874	-	-
2010, med tidigare LBR-definition	5 007	9 688	367	2 730	-	-
2007	6 300	10 435	499	2 624	-	-
2005	7 542	10 742	614	2 389	-	-

17. Antal företag efter driftsinriktning och storleksgrupp åkermark 2013. Detaljtyper inom husdjursskötsel, blandat jordbruk och småbruk

17. Number of holdings by detailed type of farming within animal husbandry, mixed farming and small farming in 2013, by size of arable land

Storleksgrupp åkermark i hektar	Svin			Fjäderfä		
	Smågrisar (231)	Slaktsvin (232)	Blandat (233)	Värphöns (241)	Slaktkycklingar (242)	Blandat (243)
- 2,0	37	31	26	66	20	-
2,1 - 5,0	2	2	6	15	1	-
5,1 - 10,0	4	3	3	5	-	-
10,1 - 20,0	2	2	10	7	1	-
20,1 - 30,0	2	6	13	7	1	-
30,1 - 50,0	5	11	31	13	-	1
50,1 - 100,0	12	18	53	14	-	-
100,1 -	25	91	106	24	5	-
Hela riket						
2013	89	164	248	151	28	1
2013, med tidigare typologi	87	144	230	170	29	1
2010	109	190	300	170	22	2
2010, med tidigare LBR-definition	109	190	298	170	22	2
2007	141	220	382	181	30	2
2005	155	258	443	178	35	1

Storleksgrupp åkermark i hektar	Blandad husdjursskötsel				Blandat jordbruk, mest växtodling		
	Mest nötkreatur (251)	Mest får och getter (252)	Mest svin (253)	Mest fjäderfä (254)	Jordbruksväxter (311)	Köks-, prydnads- plantskoleväxter (312)	Frukt och bär (313)
- 2,0	20	48	6	-	-	4	1
2,1 - 5,0	70	92	-	2	2	9	1
5,1 - 10,0	132	163	3	4	149	6	2
10,1 - 20,0	191	127	14	1	277	8	2
20,1 - 30,0	109	52	12	-	176	6	1
30,1 - 50,0	142	49	4	-	236	7	5
50,1 - 100,0	158	46	18	3	284	7	5
100,1 -	97	22	36	10	362	15	4
Hela riket							
2013	919	599	93	20	1 486	62	21
2013, med tidigare typologi	877	542	84	22	1 607	60	18
2010	928	481	132	20	1 860	52	25
2010, med tidigare LBR-definition	911	452	130	20	1 860	52	25
2007	1 093	504	164	26	1 993	60	42
2005	1 213	482	219	51	2 076	42	35

Storleksgrupp åkermark i hektar	Blandat jordbruk, mest husdjursskötsel				Småbruk (900)	Samtliga
	Nötkreatur (321)	Får och getter (322)	Svin (323)	Fjäderfä (324)		
- 2,0	1	2	1	-	2 185	3 935
2,1 - 5,0	5	10	1	2	8 246	10 142
5,1 - 10,0	72	235	6	10	10 300	13 857
10,1 - 20,0	192	285	6	2	3 229	12 439
20,1 - 30,0	183	109	4	2	340	6 022
30,1 - 50,0	332	87	11	3	165	6 778
50,1 - 100,0	498	49	31	11	32	7 368
100,1 -	437	22	84	39	1	6 605
Hela riket						
2013	1 720	799	144	69	24 498	67 146
2013, med tidigare typologi	1 782	841	150	56	24 080	67 146
2010	1 996	820	214	81	25 046	71 091
2010, med tidigare LBR-definition	1 996	819	214	81	22 698	68 150
2007	2 196	730	292	65	24 781	72 609
2005	2 419	721	349	73	24 928	75 808

18. Antal företag efter driftsinriktning och storleksgrupp jordbruksmark 2013. Detaljtyper inom växtodling och husdjurskötsel

18. Number of holdings by detailed type of farming within crop production and animal husbandry in 2013, by size of agriculture land

Storleksgrupp jordbruksmark i hektar	Jordbruksväxter				Köks- prydnads- och plantskoleväxter		
	Spannmål m.m. (111)	Vall utöver eget behov (112)	Mycket potatis (113)	Mycket sockerbetor (114)	Blandat (115)	Köksväxter på friland (121)	Plantskoleväxter m.m. på friland (122)
- 2,0	-	-	-	-	-	38	8
2,1 - 5,0	-	-	10	-	-	26	9
5,1 - 10,0	32	25	35	6	61	23	8
10,1 - 20,0	887	2 397	91	38	820	19	14
20,1 - 30,0	891	1 578	69	43	656	12	11
30,1 - 50,0	1 248	1 044	108	85	822	15	9
50,1 - 100,0	1 582	448	147	87	785	32	13
100,1 -	1 782	92	209	62	613	31	11
Hela riket							
2013	6 422	5 584	669	321	3 757	196	83
2013, med tidigare typologi	6 402	6 596	686	209	3 993	194	79
2010	6 798	6 551	850	226	4 171	178	79
2010, med tidigare LBR-definition	6 798	6 551	850	226	4 171	178	79

Storleksgrupp jordbruksmark i hektar	Köks- prydnads- och plantskoleväxter		Frukt och bär		Blandad växtodling		
	Köksväxter i växthus (123)	Prydnadsväxter i växthus (124)	Blandat (125)	Frukt och bär (130)	Mest jordbruksväxter (141)	Mest köks-, prydnads- och plantskoleväxter (142)	Mest frukt och bär (143)
- 2,0	150	317	40	37	-	14	9
2,1 - 5,0	14	12	11	76	-	17	13
5,1 - 10,0	8	7	11	101	19	22	16
10,1 - 20,0	4	4	6	90	38	27	19
20,1 - 30,0	2	1	3	23	15	21	11
30,1 - 50,0	-	3	4	38	24	25	18
50,1 - 100,0	1	1	3	20	43	50	21
100,1 -	1	-	3	18	100	77	28
Hela riket							
2013	180	345	81	403	239	253	135
2013, med tidigare typologi	191	353	77	400	251	254	132
2010	267	152	65	370	254	217	132
2010, med tidigare LBR-definition	267	151	65	370	254	217	132

Storleksgrupp jordbruksmark i hektar	Nötkreatur			Får och getter		
	Mjölkkor (211)	Köttjur (212)	Blandat (213)	Får (221)	Getter (222)	Blandat (223)
- 2,0	15	167	-	219	-	-
2,1 - 5,0	1	122	-	396	-	-
5,1 - 10,0	9	893	-	1 167	-	-
10,1 - 20,0	82	1 851	1	961	-	-
20,1 - 30,0	157	1 458	4	332	-	-
30,1 - 50,0	469	1 877	30	279	-	-
50,1 - 100,0	1 365	1 887	135	167	-	-
100,1 -	1 944	1 052	251	76	-	-
Hela riket						
2013	4 042	9 307	421	3 597	-	-
2013, med tidigare typologi	4 225	9 046	291	2 987	-	-
2010	5 032	10 060	367	2 874	-	-
2010, med tidigare LBR-definition	5 007	9 688	367	2 730	-	-

19. Antal företag efter driftsinriktning och storleksgrupp jordbruksmark år 2013. Detaljtyper inom husdjursskötsel, blandat jordbruk och småbruk

19. Number of holdings by detailed type of farming within animal husbandry, mixed farming and small farming in 2013, by size of agriculture land

Storleksgrupp jordbruksmark i hektar	Svin				Fjäderfä	
	Smågrisar (231)	Slaktsvin (232)	Blandat (233)	Värphöns (241)	Slaktkycklingar (242)	Blandat (243)
- 2,0	37	28	25	62	18	-
2,1 - 5,0	-	3	2	12	1	-
5,1 - 10,0	6	5	8	5	1	-
10,1 - 20,0	2	2	9	12	2	-
20,1 - 30,0	2	4	11	6	1	-
30,1 - 50,0	5	13	31	15	-	1
50,1 - 100,0	11	17	54	14	-	-
100,1 -	26	92	108	25	5	-
Hela riket						
2013	89	164	248	151	28	1
2013, med tidigare typologi	87	144	230	170	29	1
2010	109	190	300	170	22	2
2010, med tidigare LBR-definition	109	190	298	170	22	2

Storleksgrupp jordbruksmark i hektar	Blandad husdjursskötsel				Blandat jordbruk, mest växtodling		
	Mest nötkreatur (251)	Mest får och getter (252)	Mest svin (253)	Mest fjäderfä (254)	Jordbruksväxter (311)	Köks-, prydnads- plantskoleväxter (312)	Frukt och bär (313)
- 2,0	10	24	5	-	-	2	-
2,1 - 5,0	18	38	1	2	-	6	-
5,1 - 10,0	100	162	3	2	102	10	3
10,1 - 20,0	176	156	11	2	262	4	1
20,1 - 30,0	116	53	11	1	184	7	2
30,1 - 50,0	144	56	6	-	232	8	4
50,1 - 100,0	196	60	13	2	298	6	7
100,1 -	159	50	43	11	408	19	4
Hela riket							
2013	919	599	93	20	1 486	62	21
2013, med tidigare typologi	877	542	84	22	1 607	60	18
2010	928	481	132	20	1 860	52	25
2010, med tidigare LBR-definition	911	452	130	20	1 860	52	25

Storleksgrupp jordbruksmark i hektar	Blandat jordbruk, mest husdjursskötsel				Småbruk (900)	Samtliga
	Nötkreatur (321)	Får och getter (322)	Svin (323)	Fjäderfä (324)		
- 2,0	-	-	-	-	155	1 380
2,1 - 5,0	2	7	1	1	5 844	6 645
5,1 - 10,0	45	171	7	9	12 345	15 427
10,1 - 20,0	166	281	5	4	5 144	13 588
20,1 - 30,0	164	127	5	2	634	6 617
30,1 - 50,0	307	117	10	3	274	7 324
50,1 - 100,0	491	62	31	9	76	8 134
100,1 -	545	34	85	41	26	8 031
Hela riket						
2013	1 720	799	144	69	24 498	67 146
2013, med tidigare typologi	1 782	841	150	56	24 080	67 146
2010	1 996	820	214	81	25 046	71 091
2010, med tidigare LBR-definition	1 996	819	214	81	22 698	68 150

20. Standardiserat arbetsbehov efter driftsriktning och län 2013 i 1000 timmar

20. Standardized man hours (1000 h) by type of farming and county in 2013

Län	Jordbruks- växter (11)	Trädgårdsväxter (12+13)	Blandad växtodling (14)	Mjölkkor (211)	Nötkreatur övrigt (212+213)	Svin (23)
Stockholms	689	314	44	185	221	19
Uppsala	1 461	80	40	672	376	60
Södermanlands	909	192	49	560	403	139
Östergötlands	1 607	288	232	1 349	982	204
Jönköpings	188	86	9	1 874	1 750	27
Kronobergs	132	37	14	778	993	29
Kalmar	460	304	228	2 093	1 281	133
Gotlands	430	175	217	763	489	100
Blekinge	239	226	213	260	412	17
Skåne	4 940	3 063	1 495	1 730	2 099	796
Hallands	790	451	94	1 288	798	339
Västra Götalands	3 377	499	149	3 468	3 104	555
Värmlands	600	85	26	484	704	115
Örebro	798	84	50	372	356	102
Västmanlands	904	58	4	232	154	139
Dalarnas	441	90	26	387	480	21
Gävleborgs	377	60	11	613	638	7
Västernorrlands	194	74	19	522	500	14
Jämtlands	122	40	10	598	417	2
Västerbottens	326	127	8	1 049	314	24
Norrbottnens	234	94	23	454	147	27
Hela riket						
2013	19 217	6 427	2 960	19 729	16 615	2 868
2013, med tidigare typologi	19 804	7 439	2 913	22 512	14 700	2 479
2010	21 267	5 245	2 510	24 077	16 031	2 709
2010, med tidigare LBR-definition	21 267	5 244	2 510	24 022	15 795	2 707
2007	19 776	6 328	3 101	27 102	16 616	2 937
2005	20 835	6 675	3 009	30 376	16 736	3 187

Län	Övriga husdjur (22+24)	Blandad husdjurskötsel (25)	Blandat jordbruk mest växtodling (31)	Blandat jordbruk mest husdjur (32)	Småbruk (900)	Samtliga
Stockholms	110	149	133	185	174	2 221
Uppsala	95	125	240	327	195	3 670
Södermanlands	179	155	142	303	155	3 185
Östergötlands	442	259	300	536	199	6 398
Jönköpings	218	141	38	81	270	4 681
Kronobergs	167	115	24	50	213	2 552
Kalmar	350	254	194	345	231	5 871
Gotlands	345	243	187	394	71	3 413
Blekinge	144	94	117	168	102	1 992
Skåne	559	419	866	1 105	589	17 662
Hallands	268	217	156	334	285	5 019
Västra Götalands	661	517	474	934	1 241	14 979
Värmlands	125	103	90	247	424	3 003
Örebro	165	128	121	288	213	2 677
Västmanlands	96	70	104	176	119	2 057
Dalarnas	124	108	81	135	195	2 087
Gävleborgs	153	123	38	108	234	2 362
Västernorrlands	105	63	27	52	280	1 849
Jämtlands	90	47	11	33	190	1 558
Västerbottens	87	69	32	89	318	2 444
Norrbottnens	72	12	15	26	153	1 255
Hela riket						
2013	4 556	3 409	3 390	5 914	5 852	90 937
2013, med tidigare typologi	4 141	2 907	3 375	5 610	5 887	91 766
2010	3 809	3 070	3 948	6 348	6 022	95 035
2010, med tidigare LBR-definition	3 741	3 039	3 948	6 348	5 737	94 358
2007	3 471	3 728	4 355	6 717	5 989	100 103
2005	3 191	4 187	4 547	7 350	6 083	106 177

21. Standardiserat arbetsbehov efter driftsriktning och produktionsområde år 2013 i 1000 timmar

21. Standardized man hours (1000 h) by type of farming and production area in 2013

Produktionsområde	Jordbruks- växter (11)	Trädgårds- växter (12+13)	Blandad växtodling (14)	Mjölkkor (211)	Nötkreatur övrigt (212+213)	Svin (23)
Götalands södra slättbygder	4 018	2 425	996	1 180	624	734
Götalands mellanbygder	2 158	1 346	1 163	2 963	1 885	455
Götalands norra slättbygder	3 921	466	320	2 317	1 407	646
Svealands slättbygder	4 907	768	201	2 045	1 545	529
Götalands skogsbygder	1 826	836	156	6 808	7 674	354
Mellersta Sveriges skogsbygder	1 187	197	59	1 129	1 352	67
Nedre Norrland	622	167	36	1 690	1 557	33
Övre Norrland	578	222	30	1 598	571	50
Hela riket						
2013	19 217	6 427	2 960	19 729	16 615	2 868
2013, med tidigare typologi	19 804	7 439	2 913	22 512	14 700	2 479
2010	21 267	5 245	2 510	24 077	16 031	2 709
2010, med tidigare LBR-definition	21 267	5 244	2 510	24 022	15 795	2 707
2007	19 773	6 329	3 101	27 101	16 612	2 935
2005	20 835	6 675	3 009	30 376	16 736	3 187

Produktionsområde	Övriga husdjur (22+24)	Blandad husdjursskötsel (25)	Blandat jordbruk mest växtodling (31)	Blandat jordbruk mest husdjur (32)	Småbruk (900)	Samtliga
Götalands södra slättbygder	341	271	416	613	270	11 888
Götalands mellanbygder	825	556	935	1 332	400	14 019
Götalands norra slättbygder	499	404	574	1 002	535	12 091
Svealands slättbygder	563	588	759	1 326	846	14 076
Götalands skogsbygder	1 408	960	380	893	1 852	23 146
Mellersta Sveriges skogsbygder	383	284	183	451	753	6 045
Nedre Norrland	351	246	94	174	673	5 641
Övre Norrland	187	100	49	123	522	4 030
Hela riket						
2013	4 556	3 409	3 390	5 914	5 852	90 937
2013, med tidigare typologi	4 141	2 907	3 375	5 610	5 887	91 766
2010	3 809	3 070	3 948	6 348	6 022	95 035
2010, med tidigare LBR-definition	3 741	3 039	3 948	6 348	5 737	94 358
2007	3 470	3 726	4 352	6 714	5 989	100 103
2005	3 191	4 187	4 547	7 350	6 083	106 177

22. Standardiserat arbetsbehov efter driftsinriktning och storleksgrupp åkermark 2013 i 1000 timmar

22. Standardized man hours (1000 h) by type of farming and size of arable land in 2013

Storleksgrupp åkermark hektar	Jordbruks- växter (11)	Trädgårds- växter (12+13)	Blandad växtodling (14)	Mjölkkor (211)	Nötkreatur övrigt (212+213)	Svin (23)
- 2,0	-	2 634	20	52	220	570
2,1 - 5,0	6	297	41	13	417	19
5,1 - 10,0	110	406	49	57	1 080	29
10,1 - 20,0	2 459	488	128	290	2 503	24
20,1 - 30,0	2 061	259	109	652	2 019	60
30,1 - 50,0	2 907	335	215	2 088	2 984	167
50,1 - 100,0	4 116	665	627	5 897	3 777	394
100,1 -	7 557	1 343	1 772	10 681	3 615	1 606
Hela riket						
2013	19 217	6 427	2 960	19 729	16 615	2 868
2013, med tidigare typologi	19 804	7 439	2 913	22 512	14 700	2 479
2010	21 267	5 245	2 510	24 077	16 031	2 709
2010, med tidigare LBR-definition	21 267	5 244	2 510	24 022	15 795	2 707
2007	19 773	6 329	3 101	27 101	16 612	2 935
2005	20 835	6 675	3 009	30 376	16 736	3 187

Storleksgrupp åkermark hektar	Övriga husdjur (22+24)	Blandad husdjursskötsel (25)	Blandat jordbruk mest växtodling (31)	Blandat jordbruk mest husdjur (32)	Småbruk (900)	Samtliga
- 2,0	926	69	5	4	256	4 757
2,1 - 5,0	590	118	12	12	1 667	3 191
5,1 - 10,0	738	265	82	182	2 796	5 795
10,1 - 20,0	700	431	209	398	1 009	8 638
20,1 - 30,0	345	295	199	348	76	6 422
30,1 - 50,0	401	435	374	706	38	10 649
50,1 - 100,0	381	720	685	1 473	9	18 744
100,1 -	474	1 077	1 824	2 791	0	32 741
Hela riket						
2013	4 556	3 409	3 390	5 914	5 852	90 937
2013, med tidigare typologi	4 141	2 907	3 375	5 610	5 887	91 766
2010	3 809	3 070	3 948	6 348	6 022	95 035
2010, med tidigare LBR-definition	3 741	3 039	3 948	6 348	5 737	94 358
2007	3 470	3 726	4 352	6 714	5 989	100 103
2005	3 191	4 187	4 547	7 350	6 083	106 177

23. Standardiserat arbetsbehov i 1000 timmar efter driftsinriktning och storleksgrupp jordbruksmark 2013

23. Standardized man hours (1000 h), by type of farming and size of agriculture land in 2013

Storleksgrupp jordbruksmark i hektar	Jordbruksväxter (11)	Trädgårdsväxter (12+13)	Blandad växtodling	Mjölkkor (211)	Nötkreatur övrigt (212+213)	Svin (23)
- 2,0	-	2 614	20	50	129	557
2,1 - 5,0	6	293	37	1	77	12
5,1 - 10,0	81	406	49	16	628	49
10,1 - 20,0	2 110	446	109	169	1 780	21
20,1 - 30,0	2 080	278	104	386	1 809	47
30,1 - 50,0	2 972	346	211	1 365	2 962	170
50,1 - 100,0	4 188	665	574	5 103	4 276	381
100,1 -	7 780	1 378	1 856	12 640	4 954	1 631
Hela riket						
2013	19 217	6 427	2 960	19 729	16 615	2 868
2013, med tidigare typologi	19 804	7 439	2 913	22 512	14 700	2 479
2010	21 267	5 245	2 510	24 077	16 031	2 709
2010, med tidigare LBR-definition	21 267	5 244	2 510	24 022	15 795	2 707

Storleksgrupp jordbruksmark i hektar	Övriga husdjur (22+24)	Blandad husdjursskötsel (25)	Blandat jordbruk mest växtodling (31)	Blandat jordbruk mest husdjur (32)	Småbruk (900)	Samtliga
- 2,0	716	40	3	-	50	4 179
2,1 - 5,0	283	38	7	6	1 162	1 923
5,1 - 10,0	722	199	62	127	2 941	5 281
10,1 - 20,0	831	371	175	341	1 471	7 824
20,1 - 30,0	402	257	188	308	151	6 012
30,1 - 50,0	496	375	345	636	57	9 936
50,1 - 100,0	461	707	646	1 353	15	18 368
100,1 -	646	1 421	1 965	3 141	3	37 415
Hela riket						
2013	4 556	3 409	3 390	5 914	5 852	90 937
2013, med tidigare typologi	4 141	2 907	3 375	5 610	5 887	91 766
2010	3 809	3 070	3 948	6 348	6 022	95 035
2010, med tidigare LBR-definition	3 741	3 039	3 948	6 348	5 737	94 358

24. Standardiserat arbetsbehov i 1000 timmar efter driftsinriktning och län 2013. Detalj inom växtodling

24. Standardized man hours (1000 h) by type of farming within crop production in 2013, by county

Län	Jordbruksväxter					Köks- prydnads- och plantskoleväxter		
	Spannmål m.m. (111)	Vall utöver eget behov (112)	Mycket potatis (113)	Mycket sockerbetor (211)	Blandat (115)	Köksväxter på friland (121)	Plantskoleväxter m.m. på friland (122)	
Stockholms	319	185	9	-	175	3	39	
Uppsala	967	173	33	-	288	12	11	
Södermanlands	533	140	4	-	232	2	103	
Östergötlands	957	151	197	3	300	21	78	
Jönköpings	21	91	6	-	69	2	11	
Kronobergs	21	57	6	-	48	1	-	
Kalmar	149	118	48	-	144	7	1	
Gotlands	229	40	40	-	121	137	8	
Blekinge	53	28	79	1	78	12	8	
Skåne	1 932	238	587	546	1 637	716	272	
Hallands	258	121	191	2	218	58	126	
Västra Götalands	1 948	510	268	-	651	80	86	
Värmlands	179	242	31	-	148	7	-	
Örebro	479	124	52	-	143	15	14	
Västmanlands	612	127	7	-	158	2	2	
Dalarnas	118	133	81	-	109	3	9	
Gävleborgs	77	144	23	-	133	5	-	
Västernorrlands	6	154	14	-	20	3	1	
Jämtlands		80	20	-	21	2		
Västerbottens	26	178	39	-	83	2	-	
Norrbottens	13	119	65	-	36	9	-	
Hela riket								
2013	8 899	3 155	1 801	552	4 810	1 104	770	
2013, med tidigare typologi	8 759	3 774	1 857	318	5 095	929	715	
2010	9 607	3 730	2 239	340	5 351	1 062	561	
2010, med tidigare LBR-definition	9 607	3 730	2 239	340	5 351	1 062	561	
2007	9 349	3 170	2 164	568	4 530	1 217	1 027	
2005	10 288	2 626	2 443	891	4 586	759	772	
Län	Köks- prydnads- och plantskoleväxter			Frukt och bär	Blandad växtodling			
	Köksväxter i växthus (123)	Prydnads- växter i växthus (124)	Blandat (125)	Frukt och bär (130)	Mest jord- bruksväxter (141)	Mest köks-, prydnads- och plantskoleväxter (142)	Mest frukt och bär (143)	
Stockholms	22	220	13	17	21	20	2	
Uppsala	9	17	8	22	14	6	20	
Södermanlands	6	70	4	7	23	21	5	
Östergötlands	30	86	37	36	92	81	60	
Jönköpings	4	32	2	36	1	1	7	
Kronobergs	1	28	-	7	1	9	3	
Kalmar	21	26	4	245	72	92	64	
Gotlands	19	4	-	7	63	135	20	
Blekinge	62	43	9	93	55	72	86	
Skåne	598	751	108	619	541	723	231	
Hallands	26	162	16	62	58	27	9	
Västra Götalands	43	180	24	86	47	49	53	
Värmlands	4	31	15	28	7	10	9	
Örebro	5	34	4	10	28	22	1	
Västmanlands	5	38	-	11	2	2	-	
Dalarnas	7	30	15	25	1	10	15	
Gävleborgs	15	26	1	13	7	3	1	
Västernorrlands	6	49	4	11	1	11	8	
Jämtlands	2	5	-	30	1	5	5	
Västerbottens	3	102	3	18	2	1	4	
Norrbottens	19	22	5	39	13	1	9	
Hela riket								
2013	908	1 954	271	1 421	1 051	1 299	610	
2013, med tidigare typologi	1 217	2 785	437	1 356	1 043	1 275	595	
2010	1 102	923	371	1 225	933	1 008	570	
2010, med tidigare LBR-definition	1 102	923	371	1 224	933	1 008	570	
2007	1 397	1 204	210	1 283	1 285	1 231	582	
2005	1 562	1 542	750	1 290	1 110	1 276	623	

25. Standardiserat arbetsbehov i 1000 timmar efter driftsinriktning och län 2013. Detaljtyp inom husdjurskötsel

25. Standardized man hours (1000 h) by detailed type of farming within animal husbandry in 2013, by county

Län	Nötkreatur			Får och getter		
	Mjölkkor (211)	Köttdjur (212)	Blandat (213)	Får (221)	Getter (222)	Blandat (223)
Stockholms	185	172	49	102	-	-
Uppsala	672	305	71	89	-	-
Södermanlands	560	331	71	113	-	-
Östergötlands	1 349	834	148	217	-	-
Jönköpings	1 874	1 624	126	201	-	-
Kronobergs	778	932	61	144	-	-
Kalmar	2 093	988	293	206	-	-
Gotlands	763	230	260	309	-	-
Blekinge	260	385	27	98	-	-
Skåne	1 730	1 856	243	310	-	-
Hallands	1 288	669	129	146	-	-
Västra Götalands	3 468	2 768	335	514	-	-
Värmlands	484	662	42	125	-	-
Örebro	372	318	38	123	-	-
Västmanlands	232	134	21	50	-	-
Dalarnas	387	440	40	113	-	-
Gävleborgs	613	584	53	139	-	-
Västernorrlands	522	487	13	72	-	-
Jämtlands	598	405	12	86	-	-
Västerbottens	1 049	282	31	78	-	-
Norrbottnens	454	133	14	65	-	-
Hela riket						
2013	19 729	14 539	2 076	3 303	-	-
2013, med tidigare typologi	22 512	13 227	1 473	2 471	-	-
2010	24 077	14 236	1 795	2 410	-	-
2010, med tidigare LBR-definition	24 022	14 000	1 806	2 343	-	-
2007	27 102	14 344	2 270	2 197	-	-
2005	30 376	14 165	2 571	1 964	-	-

Län	Svin			Fjäderfä		
	Smågrisar (231)	Slaktsvin (232)	Blandat (233)	Värphöns (241)	Slaktkycklingar (242)	Blandat (243)
Stockholms	6	7	6	9	-	-
Uppsala	12	7	41	6	-	-
Södermanlands	11	13	115	39	27	-
Östergötlands	34	59	111	215	9	-
Jönköpings	7	3	18	17	-	-
Kronobergs	-	2	27	14	9	-
Kalmar	21	13	99	121	22	-
Gotlands	21	26	53	36	-	-
Blekinge	-	2	15	21	25	-
Skåne	221	142	433	227	22	-
Hallands	50	99	190	110	6	6
Västra Götalands	175	164	217	141	6	-
Värmlands	19	59	37	-	-	-
Örebro	28	35	39	42	-	-
Västmanlands	33	54	52	41	5	-
Dalarnas	10	4	7	11	-	-
Gävleborgs	-	5	2	14	-	-
Västernorrlands	-	-	14	32	-	-
Jämtlands	-	1	2	3	-	-
Västerbottens	10	-	14	10	-	-
Norrbottnens	-	1	25	7	-	-
Hela riket						
2013	658	695	1 516	1 115	132	6
2013, med tidigare typologi	536	599	1 344	1 525	137	8
2010	524	672	1 513	1 299	92	8
2010, med tidigare LBR-definition	524	672	1 511	1 299	92	8
2007	608	733	1 600	1 143	120	9
2005	639	800	1 748	1 074	151	1

26. Standardiserat arbetsbehov i 1000 timmar efter driftsinriktning och län 2013. Detaljtyper inom husdjursskötsel, blandat jordbruk och småbruk

26. Standardized man hours (1000 h) by detailed type of farming within animal husbandry, mixed farming and small farming in 2013, by county

Län	Blandad husdjursskötsel				Blandat jordbruk, mest växtodling		
	Mest nötkreatur (251)	Mest får och getter (252)	Mest svin (253)	Mest fjäderfä (254)	Jordbruksväxter (311)	Köks-, prydnads- plantskoleväxter (312)	Frukt och bär (313)
Stockholms	75	49	21	4	127	6	-
Uppsala	71	45	9	1	237	3	-
Södermanlands	101	36	15	3	137	5	-
Östergötlands	151	56	26	26	287	9	4
Jönköpings	98	36	7	-	31	6	-
Kronobergs	61	33	15	6	23	1	-
Kalmar	146	62	30	15	96	41	57
Gotlands	126	93	24	-	142	45	-
Blekinge	45	27	15	7	60	22	35
Skåne	239	46	101	33	735	86	45
Hallands	124	21	72	-	130	26	-
Västra Götalands	311	119	69	19	460	6	8
Värmlands	76	27	-	-	86	3	-
Örebro	71	36	21	-	121	-	-
Västmanlands	28	14	28	-	104	-	-
Dalarnas	66	39	2	-	81	-	-
Gävleborgs	95	27	-	-	34	-	4
Västernorrlands	42	21	-	-	18	8	-
Jämtlands	27	19	-	-	9	1	-
Västerbottens	40	29	-	-	29	3	-
Norrbottnens	7	5	-	-	15	-	-
Hela riket							
2013	2 000	839	457	113	2 966	273	151
2013, med tidigare typologi	1 732	647	352	175	2 986	244	144
2010	1 876	561	538	94	3 585	228	135
2010, med tidigare LBR-definition	1 863	545	536	94	3 585	228	135
2007	2 356	608	608	161	3 986	193	177
2005	2 618	573	778	219	4 220	176	151

Län	Blandat jordbruk, mest husdjursskötsel				Småbruk (900)	Samtliga
	Nötkreatur (321)	Får och getter (322)	Svin (323)	Fjäderfä (324)		
Stockholms	137	48	-	-	174	2 221
Uppsala	245	65	14	4	195	3 670
Södermanlands	216	49	12	26	155	3 185
Östergötlands	329	76	38	93	199	6 398
Jönköpings	63	18	-	-	270	4 681
Kronobergs	41	9	-	-	213	2 552
Kalmar	273	27	22	22	231	5 871
Gotlands	263	69	42	20	71	3 413
Blekinge	101	16	34	18	102	1 992
Skåne	766	55	232	52	589	17 662
Hallands	215	38	64	17	285	5 019
Västra Götalands	620	118	146	50	1 241	14 979
Värmlands	187	41	18	-	424	3 003
Örebro	221	31	16	21	213	2 677
Västmanlands	131	25	20	-	119	2 057
Dalarnas	111	21	-	3	195	2 087
Gävleborgs	88	17	1	3	234	2 362
Västernorrlands	37	11	-	4	280	1 849
Jämtlands	19	7	5	2	190	1 558
Västerbottens	55	27	8	-	318	2 444
Norrbottnens	12	13	-	1	153	1 255
Hela riket						
2013	4 128	780	671	335	5 852	90 937
2013, med tidigare typologi	3 922	756	652	280	5 887	91 766
2010	4 400	729	796	423	6 022	95 035
2010, med tidigare LBR-definition	4 400	729	796	423	5 732	94 358
2007	4 742	651	1 020	308	5 989	100 103
2005	5 165	673	1 159	354	6 083	106 177

27. Standardiserat arbetsbehov i 1000 timmar efter driftsinriktning och produktionsområde 2013. Detaljtyper inom växtodling och husdjurskötsel

27. Standardized man hours (1000 h) by detailed type of farming within crop production and animal husbandry in 2013, by production area

Produktionsområde	Jordbruksväxter				Köks- prydnads- och plantskoleväxter		
	Spannmål m.m. (111)	Vall utöver eget behov (112)	Mycket potatis (113)	Mycket sockerbetor (114)	Blandat (115)	Köksväxter på friland (121)	Plantskoleväxter m.m. på friland (122)
Götalands södra slättbygder	1 626	107	416	502	1 368	500	321
Götalands mellanbygder	809	196	487	40	627	398	29
Götalands norra slättbygder	2 596	262	434	3	626	84	138
Svealands slättbygder	3 013	772	112	-	1 011	31	170
Götalands skogsbygder	455	707	75	7	581	54	101
Mellersta Sveriges skogsbygder	307	450	91	-	339	13	9
Nedre Norrland	54	349	79	-	139	11	1
Övre Norrland	40	312	106	-	120	12	-
Hela riket							
2013	8 899	3 155	1 801	552	4 810	1 104	770
2013, med tidigare typologi	8 759	3 774	1 857	318	5 095	929	715
2010	9 607	3 730	2 239	340	5 351	1 062	561
2010, med tidigare LBR-definition	9 607	3 730	2 239	340	5 351	1 062	561
2007	9 349	3 170	2 164	568	4 530	1 217	1 027
2005	10 288	2 626	2 443	891	4 586	759	772

Produktionsområde	Köks- prydnads- och plantskoleväxter		Frukt och bär		Blandad växtodling		
	Köksväxter i växthus (123)	Prydnads- växter i växthus (124)	Blandat (125)	Frukt och bär (130)	Mest jord- bruksväxter och skoleväxter (141)	Mest köks-, pry- dnads- och plant- skoleväxter (142)	Mest frukt och bär (143)
Götalands södra slättbygder	555	705	109	235	351	579	66
Götalands mellanbygder	114	143	17	645	400	446	317
Götalands norra slättbygder	22	147	42	32	122	113	84
Svealands slättbygder	43	397	40	88	93	71	36
Götalands skogsbygder	106	303	27	245	58	41	58
Mellersta Sveriges skogsbygder	33	65	12	65	8	28	23
Nedre Norrland	12	70	17	54	4	18	13
Övre Norrland	22	124	7	58	15	2	12
Hela riket							
2013	908	1 954	271	1 421	1 051	1 299	610
2013, med tidigare typologi	1 217	2 785	437	1 356	1 043	1 275	595
2010	1 102	923	371	1 225	933	1 008	570
2010, med tidigare LBR-definition	1 102	923	371	1 224	933	1 008	570
2007	1 397	1 204	210	1 283	1 285	1 231	582
2005	1 562	1 542	750	1 290	1 110	1 276	623

Produktionsområde	Nötkreatur			Får och getter		
	Mjölkkor (211)	Köttjur (212)	Blandat (213)	Får (221)	Getter (222)	Blandat (223)
Götalands södra slättbygder	1 180	428	196	114	-	-
Götalands mellanbygder	2 963	1 276	610	542	-	-
Götalands norra slättbygder	2 317	1 122	284	210	-	-
Svealands slättbygder	2 045	1 288	258	435	-	-
Götalands skogsbygder	6 808	7 172	503	1 215	-	-
Mellersta Sveriges skogsbygder	1 129	1 238	114	309	-	-
Nedre Norrland	1 690	1 493	64	307	-	-
Övre Norrland	1 598	522	48	171	-	-
Hela riket						
2013	19 729	14 539	2 076	3 303	-	-
2013, med tidigare typologi	22 512	13 227	1 473	2 471	-	-
2010	24 077	14 236	1 795	2 410	-	-
2010, med tidigare LBR-definition	24 022	14 000	1 795	2 342	-	-
2007	27 102	14 344	2 270	2 197	-	-
2005	30 376	14 165	2 571	1 964	-	-

28. Standardiserat arbetsbehov i 1000 timmar efter driftsinriktning och produktionsområde 2013. Detaljtyper inom husdjursskötsel, blandat jordbruk och småbruk

28. Standardized man hours (1000 h) by detailed type of farming within animal husbandry, mixed farming and small farming in 2013, by production area

Produktionsområde	Svin			Fjäderfä		
	Smågrisar (231)	Slaktsvin (232)	Blandat (233)	Värphöns (241)	Slaktkycklingar (242)	Blandat (243)
Götalands södra slättbygder	189	161	383	211	10	6
Götalands mellanbygder	86	96	274	237	46	-
Götalands norra slättbygder	181	201	264	282	6	-
Svealands slättbygder	105	168	256	95	32	-
Götalands skogsbygder	66	47	241	165	29	-
Mellersta Sveriges skogsbygder	22	15	30	65	9	-
Nedre Norrland	-	5	28	43	-	-
Övre Norrland	10	1	39	17	-	-
Hela riket						
2013	658	695	1 516	1 115	132	6
2013, med tidigare typologi	536	599	1 344	1 525	137	8
2010	524	672	1 513	1 299	93	8
2010, med tidigare LBR-definition	524	672	1 511	1 299	93	8
2007	608	733	1 600	1 143	120	9
2005	639	800	1 748	1 074	151	1

Produktionsområde	Blandad husdjursskötsel				Blandat jordbruk, mest växtodling		
	Mest nötkreatur (251)	Mest får och getter (252)	Mest svin (253)	Mest fjäderfä (254)	Jordbruksväxter (311)	Köks-, prydnads- plantskoleväxter (312)	Frukt och bär (313)
Götalands södra slättbygder	125	13	118	16	375	33	7
Götalands mellanbygder	321	142	71	21	652	164	119
Götalands norra slättbygder	209	78	82	36	557	10	7
Svealands slättbygder	311	178	91	7	745	14	-
Götalands skogsbygder	610	234	83	33	332	35	13
Mellersta Sveriges skogsbygder	189	83	12	0	178	3	2
Nedre Norrland	175	71	-	-	81	9	4
Övre Norrland	60	40	-	-	46	3	-
Hela riket							
2013	2 000	839	457	113	2 966	273	151
2013, med tidigare typologi	1 732	647	352	175	2 986	244	144
2010	1 876	561	538	94	3 585	228	135
2010, med tidigare LBR-definition	1 863	545	536	94	3 585	228	135
2007	2 356	608	608	161	3 986	193	177
2005	2 618	573	778	219	4 220	176	151

Produktionsområde	Blandat jordbruk, mest husdjursskötsel				Småbruk (900)	Samtliga
	Nötkreatur (321)	Får och getter (322)	Svin (323)	Fjäderfä (324)		
Götalands södra slättbygder	379	28	155	52	270	11 888
Götalands mellanbygder	988	116	172	55	400	14 019
Götalands norra slättbygder	627	90	158	127	535	12 091
Svealands slättbygder	992	219	73	42	846	14 076
Götalands skogsbygder	602	162	91	38	1 852	23 146
Mellersta Sveriges skogsbygder	339	91	10	12	753	6 045
Nedre Norrland	129	31	5	9	673	5 641
Övre Norrland	72	42	8	1	522	4 030
Hela riket						
2013	4 128	780	671	335	5 852	90 937
2013, med tidigare typologi	3 922	756	652	280	5 887	91 766
2010	4 400	729	796	423	6 022	95 035
2010, med tidigare LBR-definition	4 400	729	796	423	5 737	94 358
2007	4 742	651	1 020	308	5 989	100 103
2005	5 165	673	1 159	354	6 083	106 177

29. Standardiserat arbetsbehov i 1000 timmar efter driftsinriktning och storleksgrupp åkermark år 2013. Detaljtyper inom växtodling och husdjurskötsel

29. Standardized man hours (1000 h) by detailed type of farming within crop production and animal husbandry in 2013, by size of arable land

Storleksgrupp åkermark i hektar	Jordbruksväxter					Köks- prydnads- och plantskoleväxter	
	Spannmål m.m. (111)	Vall utöver eget behov (112)	Mycket potatis (113)	Mycket sockerbetor (114)	Blandat (115)	Köksväxter på friland (121)	Plantskoleväxter m.m. på friland (122)
- 2,0	-	-	-	-	-	32	10
2,1 - 5,0	-	-	6	-	-	37	11
5,1 - 10,0	14	20	30	3	44	44	38
10,1 - 20,0	497	1 312	101	30	519	50	83
20,1 - 30,0	621	785	124	49	482	72	68
30,1 - 50,0	1 179	591	213	120	804	69	43
50,1 - 100,0	2 095	339	419	173	1 091	211	238
100,1 -	4 493	108	907	177	1 871	589	277
Hela riket							
2013	8 899	3 155	1 801	552	4 810	1 104	770
2013, med tidigare typologi	8 759	3 774	1 857	318	5 095	929	715
2010	9 607	3 730	2 239	340	5 351	1 062	561
2010, med tidigare LBR-definition	9 607	3 730	2 240	340	5 352	1 065	535
2007	9 349	3 170	2 164	568	4 530	1 217	1 027
2005	10 288	2 626	2 443	891	4 586	759	772

Storleksgrupp åkermark i hektar	Köks- prydnads- och plantskoleväxter		Frukt och bär		Blandad växtodling		
	Köksväxter i växthus (123)	Prydnadsväxter i växthus (124)	Blandat (125)	Frukt och bär (130)	Mest jordbruksväxter (141)	Mest köks-, prydnads- och plantskoleväxter (142)	Mest frukt och bär (143)
- 2,0	633	1 831	95	32	-	12	8
2,1 - 5,0	70	56	22	100	-	21	20
5,1 - 10,0	94	33	19	178	10	24	14
10,1 - 20,0	82	9	26	237	40	56	33
20,1 - 30,0	-	10	20	90	25	39	45
30,1 - 50,0	-	12	19	191	52	111	52
50,1 - 100,0	5	3	26	182	174	293	160
100,1 -	23	-	44	410	751	743	278
Hela riket							
2013	908	1 954	271	1 421	1 051	1 299	610
2013, med tidigare typologi	1 217	2 785	437	1 356	1 043	1 275	595
2010	1 102	923	371	1 225	933	1 008	570
2010, med tidigare LBR-definition	1 102	923	371	1 224	933	1 008	570
2007	1 397	1 204	210	1 283	1 285	1 231	582
2005	1 562	1 542	750	1 290	1 110	1 276	623

Storleksgrupp åkermark i hektar	Nötkreatur			Får och getter		
	Mjölkkor (211)	Köttjur (212)	Blandat (213)	Får (221)	Getter (222)	Blandat (223)
- 2,0	52	220	-	323	-	-
2,1 - 5,0	13	417	-	504	-	-
5,1 - 10,0	57	1 080	-	724	-	-
10,1 - 20,0	290	2 492	11	673	-	-
20,1 - 30,0	652	1 993	26	318	-	-
30,1 - 50,0	2 088	2 823	161	340	-	-
50,1 - 100,0	5 897	3 221	556	295	-	-
100,1 -	10 681	2 293	1 322	126	-	-
Hela riket						
2013	19 729	14 539	2 076	3 303	-	-
2013, med tidigare typologi	22 512	13 227	1 473	2 471	-	-
2010	24 077	14 236	1 795	2 410	-	-
2010, med tidigare LBR-definition	24 022	14 000	1 795	2 342	-	-
2007	27 102	14 344	2 270	2 197	-	-
2005	30 376	14 165	2 571	1 964	-	-

30. Standardiserat arbetsbehov i 1000 timmar efter driftsinriktning och storleksgrupp åkermark 2013. Detaljtyp inom husdjursskötsel, blandat jordbruk och småbruk

30. Standardized man hours (1000 h) by detailed type of farming within animal husbandry, mixed farming and small farming in 2013, by size of arable land

Storleksgrupp åkermark i hektar	Svin				Fjäderfä	
	Smågrisar (231)	Slaktsvin (232)	Blandat (233)	Värphöns (241)	Slaktkycklingar (242)	Blandat (243)
- 2,0	266	103	200	528	75	-
2,1 - 5,0	4	1	13	83	3	-
5,1 - 10,0	17	8	4	14	-	-
10,1 - 20,0	3	4	17	24	4	-
20,1 - 30,0	8	13	38	23	4	-
30,1 - 50,0	29	34	105	55	-	6
50,1 - 100,0	79	55	260	87	-	-
100,1 -	251	477	878	302	46	-
Hela riket						
2013	658	695	1 516	1 115	132	6
2013, med tidigare typologi	536	599	1 344	1 525	137	8
2010	524	672	1 513	1 299	93	8
2010, med tidigare LBR-definition	524	672	1 511	1 299	93	8
2007	608	733	1 600	1 143	120	9
2005	639	800	1 748	1 074	151	1

Storleksgrupp åkermark i hektar	Blandad husdjursskötsel				Blandat jordbruk, mest växtodling		
	Mest nötkreatur (251)	Mest får och getter (252)	Mest svin (253)	Mest fjäderfä (254)	Jordbruksväxter (311)	Köks-, prydnads- plantskoleväxter (312)	Frukt och bär (313)
- 2,0	19	39	12	-	-	4	1
2,1 - 5,0	55	62	-	1	1	9	2
5,1 - 10,0	128	127	4	5	70	7	4
10,1 - 20,0	262	142	25	3	188	17	4
20,1 - 30,0	181	85	29	-	175	16	9
30,1 - 50,0	308	115	13	-	337	20	17
50,1 - 100,0	468	153	81	17	619	35	31
100,1 -	579	117	293	88	1 575	165	84
Hela riket							
2013	2 000	839	457	113	2 966	273	151
2013, med tidigare typologi	1 732	647	352	175	2 986	244	144
2010	1 876	561	538	94	3 585	228	135
2010, med tidigare LBR-definition	1 863	545	536	94	3 585	228	135
2007	2 356	608	608	161	3 986	193	177
2005	2 618	573	778	219	4 220	176	151

Storleksgrupp åkermark i hektar	Blandat jordbruk, mest husdjursskötsel				Småbruk (900)	Samtliga
	Nötkreatur (321)	Får och getter (322)	Svin (323)	Fjäderfä (324)		
- 2,0	1	1	2	-	256	4 757
2,1 - 5,0	4	6	-	1	1 667	3 191
5,1 - 10,0	41	131	6	5	2 796	5 795
10,1 - 20,0	163	227	6	1	1 009	8 638
20,1 - 30,0	223	116	6	3	76	6 422
30,1 - 50,0	555	116	22	12	38	10 649
50,1 - 100,0	1 205	111	112	45	9	18 744
100,1 -	1 935	72	517	267	0	32 741
Hela riket						
2013	4 128	780	671	335	5 852	90 937
2013, med tidigare typologi	3 922	756	652	280	5 887	91 766
2010	4 400	729	796	423	6 022	95 035
2010, med tidigare LBR-definition	4 400	729	796	423	5 737	94 358
2007	4 742	651	1 020	308	5 989	100 103
2005	5 165	673	1 159	354	6 083	106 177

31. Standardiserat arbetsbehov i 1000 timmar efter driftsinriktning och storleksgrupp jordbruksmark 2013. Detaljtyper inom växtodling och husdjurskötsel

31. Standardized man hours (1000 h) by detailed type of farming within crop production and animal husbandry in 2013, by size of agriculture land

Storleksgrupp jordbruksmark i hektar	Jordbruksväxter				Köks- prydnads- och plantskoleväxter		
	Spannmål m.m. (111)	Vall utöver eget behov (112)	Mycket potatis (113)	Mycket sockerbetor (114)	Blandat (115)	Köksväxter på friland (121)	Plantskoleväxter m.m. på friland (122)
- 2,0	-	-	-	-	-	30	8
2,1 - 5,0	-	-	6	-	-	39	13
5,1 - 10,0	14	11	27	3	26	43	32
10,1 - 20,0	460	1 082	101	30	438	50	67
20,1 - 30,0	603	841	113	48	474	62	87
30,1 - 50,0	1 151	687	216	122	796	68	41
50,1 - 100,0	2 092	397	408	170	1 121	201	243
100,1 -	4 580	138	929	180	1 954	612	277
Hela riket							
2013	8 899	3 155	1 801	552	4 810	1 104	770
2013, med tidigare typologi	8 759	3 774	1 857	318	5 095	929	715
2010	9 607	3 730	2 239	340	5 351	1 062	561
2010, med tidigare LBR-definition	9 607	3 730	2 239	340	5 351	1 062	561

Storleksgrupp jordbruksmark i hektar	Köks- prydnads- och plantskoleväxter		Frukt och bär		Blandad växtodling		
	Köksväxter i växthus (123)	Prydnadsväxter i växthus (124)	Blandat (125)	Frukt och bär (130)	Mest jordbruksväxter (141)	Mest köks-, prydnads- och plantskoleväxter (142)	Mest frukt och bär (143)
- 2,0	626	1 827	95	28	-	12	8
2,1 - 5,0	70	57	18	95	-	19	18
5,1 - 10,0	101	34	20	176	9	25	15
10,1 - 20,0	72	11	22	225	38	41	30
20,1 - 30,0	11	10	23	86	21	48	35
30,1 - 50,0	-	12	22	202	50	103	58
50,1 - 100,0	5	3	26	186	167	268	139
100,1 -	23	-	44	423	766	783	307
Hela riket							
2013	908	1 954	271	1 421	1 051	1 299	610
2013, med tidigare typologi	1 217	2 785	437	1 356	1 043	1 275	595
2010	1 102	923	371	1 225	933	1 008	570
2010, med tidigare LBR-definition	1 102	923	371	1 224	933	1 008	570

Storleksgrupp jordbruksmark i hektar	Nötkreatur			Får och getter		
	Mjölkkor (211)	Köttjur (212)	Blandat (213)	Får (221)	Getter (222)	Blandat (223)
- 2,0	50	129	-	136	-	-
2,1 - 5,0	1	77	-	210	-	-
5,1 - 10,0	16	628	-	704	-	-
10,1 - 20,0	169	1 778	2	776	-	-
20,1 - 30,0	386	1 800	9	378	-	-
30,1 - 50,0	1 365	2 874	88	431	-	-
50,1 - 100,0	5 103	3 784	492	374	-	-
100,1 -	12 640	3 468	1 486	295	-	-
Hela riket						
2013	19 729	14 539	2 076	3 303	-	-
2013, med tidigare typologi	22 512	13 227	1 473	2 471	-	-
2010	24 077	14 236	1 795	2 410	-	-
2010, med tidigare LBR-definition	24 022	14 000	1 795	2 342	-	-

32. Standardiserat arbetsbehov i 1000 timmar efter driftsinriktning och storleksgrupp jordbruksmark 2013. Detaljtyper inom husdjursskötsel, blandat jordbruk och småbruk

32. Standardized man hours (1000 h) by detailed type of farming within animal husbandry, mixed farming and small farming in 2013, by size of agriculture land

Storleksgrupp jordbruksmark i hektar	Svin			Fjäderfä		
	Smågrisar (231)	Slaktsvin (232)	Blandat (233)	Värphöns (241)	Slaktkycklingar (242)	Blandat (243)
- 2,0	266	97	193	509	71	-
2,1 - 5,0	-	6	7	70	3	-
5,1 - 10,0	22	10	18	18	1	-
10,1 - 20,0	3	4	15	48	7	-
20,1 - 30,0	8	7	32	20	4	-
30,1 - 50,0	29	39	102	60	-	6
50,1 - 100,0	70	49	262	87	-	-
100,1 -	260	483	888	304	46	-
Hela riket						
2013	658	695	1 516	1 115	132	6
2013, med tidigare typologi	536	599	1 344	1 525	137	8
2010	524	672	1 513	1 299	93	8
2010, med tidigare LBR-definition	524	672	1 511	1 299	93	8

Storleksgrupp jordbruksmark i hektar	Blandad husdjursskötsel				Blandat jordbruk, mest växtodling		
	Mest nötkreatur (251)	Mest får och getter (252)	Mest svin (253)	Mest fjäderfä (254)	Jordbruksväxter (311)	Köks-, prydnads- plantskoleväxter (312)	Frukt och bär (313)
- 2,0	10	19	11	-	-	3	-
2,1 - 5,0	13	23	1	1	-	7	-
5,1 - 10,0	82	112	4	1	48	10	4
10,1 - 20,0	200	148	19	4	165	8	2
20,1 - 30,0	166	65	24	2	166	18	4
30,1 - 50,0	255	103	17	-	307	20	18
50,1 - 100,0	486	156	55	10	583	25	38
100,1 -	787	213	326	95	1 697	184	84
Hela riket							
2013	2 000	839	457	113	2 966	273	151
2013, med tidigare typologi	1 732	647	352	175	2 986	244	144
2010	1 876	561	538	94	3 585	228	135
2010, med tidigare LBR-definition	1 863	545	536	94	3 585	228	135

Storleksgrupp jordbruksmark i hektar	Blandat jordbruk, mest husdjursskötsel				Småbruk (900)	Samtliga
	Nötkreatur (321)	Får och getter (322)	Svin (323)	Fjäderfä (324)		
- 2,0	-	-	-	-	50	4 179
2,1 - 5,0	1	4	0	1	1 162	1 923
5,1 - 10,0	25	91	7	4	2 941	5 281
10,1 - 20,0	129	204	6	3	1 471	7 824
20,1 - 30,0	177	122	7	3	151	6 012
30,1 - 50,0	460	143	21	12	57	9 936
50,1 - 100,0	1 092	115	109	38	15	18 368
100,1 -	2 245	101	521	274	3	37 415
Hela riket						
2013	4 128	780	671	335	5 852	90 937
2013, med tidigare typologi	3 922	756	652	280	5 887	91 766
2010	4 400	729	796	423	6 022	95 035
2010, med tidigare LBR-definition	4 400	729	796	423	5 737	94 358

Fakta om statistiken

Sedan lång tid tillbaka genomförs årliga statistiska undersökningar i Sverige för att redovisa jordbrukets struktur i juni månad. Vissa år berörs samtliga jordbruksföretag av undersökningarna medan enbart ett urval av jordbruksföretag berörs andra år. År 2013 samlades uppgifter från samtliga jordbruksföretag in. Uppgifterna som samlas in ställs årligen samman i Lantbruksregistret, LBR.

Fram till 1999 hämtades uppgifter från jordbruksföretagen in av SCB. Från och med år 2000 är Jordbruksverket ansvarig myndighet. I och med detta har även administrativa register börjat användas för att hämta in vissa uppgifter för att jordbrukarna inte ska behöva lämna samma uppgifter mer än en gång.

För att ta hänsyn till att arbetsbehovet i jordbruket förändras över tid, t.ex. genom att mer effektiva maskiner börjar användas, revideras arbetsbehovet med jämna mellanrum. År 2013 gjordes en sådan förändring. På grund av detta redovisas alla uppgifter både med den tidigare och den nya beräkningsmetoden. Detta för att jämförelser ska kunna göras.

Den uppdaterade typologin har generellt gjort att antalet företag som blir klassificerade som husdjursföretag ökat medan antalet företag som blir klassificerade som växtodlingsföretag minskat.

För att ta hänsyn till EU:s avgränsningar för vad som räknas som ett jordbruksföretag har definitionen för vilka företag som ingår i LBR ändrats år 2010. Från och med år 2010 är därför LBR:s avgränsningar en sammanslagning av de tidigare svenska avgränsningarna i LBR och EU:s avgränsningar. Detta gör att uppgifterna för år 2010 inte är fullt jämförbara med föregående års siffror. På grund av detta har det i alla tabeller lagts in värden för riket som överensstämmer med den tidigare svenska definitionen av LBR.

Den största skillnaden mellan den tidigare svenska definitionen av LBR och EU:s avgränsningar gäller arealer. I den tidigare definitionen ingick ett företag i LBR då det innehade mer än 2,0 hektar åkermark. I EU:s avgränsningar krävs en gräns på minst 5,0 hektar jordbruksmark (åkermark + betesmark). I LBR år 2010 krävs det därför mer än 2,0 hektar åkermark eller minst 5,0 hektar jordbruksmark för att ingå.

Detta omfattar statistiken

Definitioner och förklaringar

Med jordbruksföretag avses en inom jordbruk, husdjursskötsel eller trädgårdsodling bedriven verksamhet under en och samma driftsledning.

Den population som statistiken ska belysa utgörs av samtliga jordbruksföretag i landet som i juni 2013 uppfyllde något av följande kriterier:

- brukade mer än 2,0 ha åkermark
- brukade sammanlagt minst 5,0 hektar jordbruksmark
- bedrev trädgårdsodling omfattande minst 2 500 kvadratmeter frilandsareal
- bedrev trädgårdsodling omfattande minst 200 kvadratmeter växthusyta
- innehade djurbesättning som någon gång från och med den 1 januari 2013 till den 5 juni 2013 omfattade minst 10 nötkreatur, eller minst 10 suggor eller 50 svin, eller minst 20 får, eller minst 1 000 fjäderfä.

De variabler som redovisas i detta Statistiska meddelande är

- antal jordbruksföretag i juni 2013
- standardiserat arbetsbehov vid jordbruksföretag i juni 2013.

Antal jordbruksföretag redovisas efter indelningar avseende driftsinriktning, region, markareal (både åkermark och jordbruksmark), och standardiserat arbetsbehov.

Standardiserat arbetsbehov redovisas efter indelningar avseende driftsinriktning, region, markareal (åkermark och jordbruksmark) och storleksgrupp av standardiserat arbetsbehov.

Så görs statistiken

Denna statistik bygger på uppgifter från Lantbruksregistret (LBR). LBR baseras på en enkätundersökning i juni 2013 till samtliga jordbruksföretag i landet samt på en bearbetning av Jordbruksverkets administrativa register för arealbaserade stöd (IACS) och Jordbruksverkets centrala nötkreatursregister (CDB).

Klassificeringen av jordbruksföretag efter driftsinriktning baseras på uppskattningar av standardiserat arbetsbehov inom olika driftsgrenar såsom odling av olika grödor, mjölkproduktion och olika typer av djurhållning. Dessa uppskattningar baseras på grödarealer och husdjursantal och är differentierade efter produktionens omfattning.

Det antagna arbetsbehovet per hektar respektive djur är normalt, som baseras på uppskattade genomsnittliga förhållanden beträffande till exempel maskinell utrustning och arrondering. Det tar inte hänsyn till att enskilda företag kan ha en mycket liten maskinpark eller vara dåligt arronderade.

Metoden beskrivs i det Statistiska meddelandet JO 35 SM 0101 ”Rapporter från lantbrukets företagsregister 2000. Jordbruksföretagens driftsinriktning 2000 (jämför reviderade, jämförbara uppgifter avseende 1999). Typologidata.”

Statistikens tillförlitlighet

I denna statistik förekommer täckningsfel, bortfallsfel, mätfel, bearbetningsfel och modellfel. Endast modellfelen bedöms kunna ha en inverkan på statistikens tillförlitlighet som inte är obetydlig. Urvalsfel förekommer inte eftersom denna statistik baseras på uppgifter från samtliga jordbruksföretag i populationen.

Övertäckning förekommer inte, medan *undertäckning* förekommer om uppdateringen av jordbruksföretag i rampopulationen inte har blivit komplett. Rampopulationen utgörs av lantbruksregistret (LBR). Ramen för 2013 års undersökning består av LBR 2012 kompletterat med information från administrativa register såsom Jordbruksverkets register över arealbaserade stöd (ICAS) och Jordbruksverket databas över nötkreatur (CDB).

Mätfel förekommer i den grad uppgifterna i enkätundersökningens svarsblanketter är felaktiga. I enkätundersökningen görs kontroller dels av inlästa värden genom verifiering, dels i efterhand av avvikelser från förväntade värden. *Modellfel* förekommer i den grad antagandena om standardiserat arbetsbehov är felaktiga. *Svarsbortfallet* i enkätundersökningen var ca 3 %. Fel från bearbetningsprocessen bedöms inte påverka resultaten i stort.

Bra att veta

Det skedde en ökning av antalet företag i jordbruket 2005 jämfört med tidigare år. Ökningen berodde till stor del på ändrade regler för att söka stöd, vilka innebär att fler företag blev synliga i systemen och inkluderades i LBR snarare än att strukturen i jordbruket förändrades. Inga större förändringar i stödssystemen har skett mellan åren 2005 och 2013, dock medförde ändringen i definition av jord-

bruksföretag år 2010 (vilket är beskrivet tidigare i detta avsnitt) att antal jordbruksföretag, främst inom nötkreatursskötsel, får- och getskötsel samt småbruk, ökat mer än de skulle gjort utan definitionsändringen.

En översyn av typologin gjordes avseende år 2013. På grund av detta redovisas år 2013 med både den tidigare och den nya typologin.

Annan statistik

Uppgifter om jordbruksföretag efter t.ex. bruksform och företagarkategori och om jordbruksföretagarnas, familjemedlemmars och anställdas arbetstider redovisas i serierna JO 34 SM respektive JO 30 SM.

Elektronisk publicering

Detta Statistiska meddelande finns kostnadsfritt åtkomligt på Jordbruksverkets webbplats <http://www.jordbruksverket.se> under Ta del av statistiken samt på SCB:s webbplats <http://www.scb.se> under Jord- och skogsbruk, fiske.

Mer information om statistiken och dess kvalitet ges i en särskild [Beskrivning av statistiken](#).

In English

Summary

If you would like to download the publication in PDF format, then please click on the link “Första sidan – I korta drag” above, then click on the link “Hela publikationen (PDF)”.

The total number of agricultural holdings in Sweden has decreased by nearly 4,000 holdings in 2013 compared with 2010. From 71,091 holdings in 2010 to 67,146 holdings in 2013, a decrease by 6 %. The decline of holdings is a trend that has been going on for a long time.

The largest decline in real terms was within the group crop production, where the number of holdings fell by more than 1,600. The largest percentage decrease was in the group mixed farming, that decreased by 15 %.

The total number of labor input decreased from 95.0 million standard hours in 2010 to 90.9 million standard hours in 2013, a decrease by 4 %. The largest decrease was within the group of dairy cows with field crops in the second place. The largest increase occurred within the group horticultural plants with sheep in the second place.

In order to take into account that labor requirements in agriculture change over time, e.g. through more efficient machinery being put into use, we revise the calculation methods of typology and standard hours periodically. The year 2013 is a year where the calculation methods of typology and standard hours has been revised. Because of this, all figures are presented both with the previous and the new calculation methods

List of tables

Explanation of symbols	8
1. Number of holdings by type of farming in 2007, 2010 och 2013	9
2. Standardized man hours (1000 h) by type of farming in 2007, 2010 och 2013	10
3. Number of holdings by type of farming in 2013	11
4. Standardized man hours (1000 h) by type of farming in 2013	12
5. Number of holdings by size of standardized man hours in 2013	13
6. Standardized man hours (1000 h) by size of standardized man hours in 2013	14
7. Number of holdings by type of farming and county in 2013	15
8. Number of holdings by type of farming and production area in 2013	16
9. Number of holdings by type of farming in 2013, by size of arable land	17
10. Number of holdings by type of farming in 2013, by size of agriculture land	18
11. Number of holdings by detailed type of farming within crop production and county in 2013	19
12. Number of holdings by detailed type of farming within animal husbandry in 2013, by county	20
13. Number of holdings by detailed type of farming within animal husbandry, mixed farming and small farming in 2013, by county	21
14. Number of holdings by detailed type of farming within crop production and animal husbandry in 2013, by production areas	22

15. Number of holdings by detailed type of farming within animal husbandry, mixed farming and small farming in 2013, by production areas	23
16. Number of holdings by detailed type of farming within crop production and animal husbandry in 2013, by size of arable land	24
17. Number of holdings by detailed type of farming within animal husbandry, mixed farming and small farming in 2013, by size of arable land	25
18. Number of holdings by detailed type of farming within crop production and animal husbandry in 2013, by size of agriculture land	26
19. Number of holdings by detailed type of farming within animal husbandry, mixed farming and small farming in 2013, by size of agriculture land	27
20. Standardized man hours (1000 h) by type of farming and county in 2013	28
21. Standardized man hours (1000 h) by type of farming and production area in 2013	29
22. Standardized man hours (1000 h) by type of farming and size of arable land in 2013	30
23. Standardized man hours (1000 h), by type of farming and size of agriculture land in 2013	31
24. Standardized man hours (1000 h) by type of farming within crop production in 2013, by county	32
25. Standardized man hours (1000 h) by detailed type of farming within animal husbandry in 2013, by county	33
26. Standardized man hours (1000 h) by detailed type of farming within animal husbandry, mixed farming and small farming in 2013, by county	34
27. Standardized man hours (1000 h) by detailed type of farming within crop production and animal husbandry in 2013, by production area	35
28. Standardized man hours (1000 h) by detailed type of farming within animal husbandry, mixed farming and small farming in 2013, by production area	36
29. Standardized man hours (1000 h) by detailed type of farming within crop production and animal husbandry in 2013, by size of arable land	37
30. Standardized man hours (1000 h) by detailed type of farming within animal husbandry, mixed farming and small farming in 2013, by size of arable land	38
31. Standardized man hours (1000 h) by detailed type of farming within crop production and animal husbandry in 2013, by size of agriculture land	39
32. Standardized man hours (1000 h) by detailed type of farming within animal husbandry, mixed farming and small farming in 2013, by size of agriculture land	40

List of terms

Antal	Number
Arbetsbehov	Labour requirement
Areal	Area, acreage

Bastyp	Basic type
Blandat	Mixed
Blandat jordbruk	Mixed farming
Brukare, jordbrukare	Farmer, holder
Bär	Berries
Detaljtyp/detaljtyper	Detailed type
Driftsinriktning	Type of farming
Fjäderfä	Poultry
Friland	Open ground
Frukt	Fruit
Får	Sheep
Företag, jordbruksföretag	Holding, farm
Getter	Goats
Hektar	Hectare
Hela riket	Whole of Sweden
Husdjur	Livestock
Husdjurskötsel	Animal husbandry
Huvudtyp	Main type
Jordbruk	Agriculture
Jordbruksmark	Agricultural land
Jordbruksväxter	Field crops
Kombinerat	Mixed, combined
Köksväxter	Vegetables
Köttdjur	Beef cattle
Län	County
Mest	Most(ly)
Mjölkkor	Dairy cows
Nötkreatur	Cattle
Område	Region, area
Plantskoleväxter	Nursery plants
Potatis	Potatoes
Produktionsområde	Production area
Prydnadsväxter	Ornamental plants
Samtliga	Total, all
Slaktkycklingar	Broilers
Slaktsvin	Pigs for fattening
Småbruk	Small farms
Smågrisar	Piglets
Socketbetor	Sugar beets
Spannmål	Cereals

Standardtimme	Standardized man hour
Storlek	Size
Storleksgrupp jordbruksmark	Size of agricultural land
Storleksgrupp åker	Size of arable land
Summa	Total
Svin	Pigs
Tabell	Table
Timme	Hour
Trädgårdsväxter	Horticultural plants
Typologi	Typology
Vall	Ley
Värphöns	Laying hens
Växthus	Greenhouse
Växtodling	Crop production
Åker	Arable land
Ålder	Age
Övrigt	Other
(Första termen här)	(First term here)